



# Relatório de **Sustentabilidade** 2025

GSK Brasil



# Sumário

- 3 Sobre o relatório
- 4 Mensagem da presidência
- 6 Destaques
  - 08 Reconhecimentos
- 9 Inovação a serviço da vida
  - 10 O futuro da saúde se constrói no presente
  - 12 Áreas terapêuticas
  - 18 Gestão integrada
  - 19 Logística que leva saúde para quem precisa
- 20 Pesquisa e Desenvolvimento
- 22 Ecossistema de valor
  - 23 Valor compartilhado
  - 25 Impacto Social
  - 27 Experiência do paciente
  - 31 Farmacovigilância
  - 32 Relacionamento com a comunidade médica
  - 33 Corporate Affairs
- 34 Somos GSK
  - 35 Gestão de pessoas
  - 36 Nosso time
  - 38 Um ambiente de inclusão
  - 39 Desenvolvimento de competências estratégicas
  - 40 Bem-estar e saúde integral
  - 41 Segurança do trabalho
- 42 Gestão ambiental
  - 43 Compromisso com o meio ambiente
- 47 Governança Corporativa
  - 48 Integridade
  - 49 Due diligence de fornecedores
  - 49 LGPD e Cibersegurança
- 50 Desempenho econômico-financeiro
- 52 Anexos

# Sobre o relatório

As estratégias e principais iniciativas para impactar positivamente as pessoas e o meio ambiente são apresentadas no Relatório de Sustentabilidade 2025 da GSK Brasil, o sétimo ciclo consecutivo da publicação anual. O Relatório reúne os acontecimentos do período de 1º de janeiro a 31 de dezembro de 2025, tendo como base os padrões da Global Reporting Initiative (GRI) e as metas dos Objetivos de Desenvolvimento Sustentável (ODS) da Organização das Nações Unidas (ONU).

O conteúdo foi organizado para atender aos interesses dos diversos públicos que compõem a cadeia de valor e, ao mesmo tempo, oferecer uma visão abrangente e acessível sobre o desempenho do modelo de negócio da empresa. Ao compartilhar dados, indicadores e práticas de forma estruturada, seguimos na construção de relações pautadas na transparência e confiança.



# Mensagem da presidência

Este relatório reúne os principais movimentos e destaques da atuação da GSK ao longo do período, com ênfase na evolução de seu modelo biofarmacêutico. Em nosso cotidiano, ciência, tecnologia e talento se unem para ampliar o acesso das terapias desenvolvidas e, assim, se traduzem em práticas que aproximam inovação e disponibilidade no cuidado com a saúde e na jornada do paciente.

A consolidação como uma biofarmacêutica se reflete na ampliação da capacidade de desenvolver terapias de maior complexidade e de transformar conhecimento em benefícios concretos para a sociedade. Esse percurso combina especialização técnica, integração entre áreas e uso intensivo de dados, em um ambiente em que a inteligência artificial assume papel crescente na qualificação de análises e no suporte à tomada de decisão.

**As transformações em curso ganham consistência na evolução das pessoas. A construção de novas competências, alinhada às mudanças do setor, guia a preparação das equipes para lidar com desafios cada vez mais complexos. Em paralelo, práticas estruturadas de governança asseguram um ambiente orientado por integridade, ética e transparência, com processos e instrumentos que dão suporte à operação.**

As estratégias partem de uma leitura próxima das necessidades dos pacientes, com iniciativas voltadas a facilitar o acesso aos tratamentos e qualificar a jornada de cuidado. Programas de suporte acompanham o uso das terapias com orientação técnica e acolhimento, enquanto iniciativas específicas viabilizam condições diferenciadas para medicamentos e vacinas. Esse conjunto se conecta a ações de educação e atualização de profissionais de saúde, ampliando a disseminação do conhecimento e contribuindo para decisões clínicas mais precisas.



Foto: Banco de imagens interno

Com presença global, a GSK direciona esforços à pesquisa de vacinas e medicamentos especializados nas áreas de Imunologia/Respiratória, Onco-hematologia, Vacinas e Virologia, com ênfase em HIV e hepatite. A integração entre essas e outras áreas da companhia permite aprofundar a compreensão da jornada do paciente e identificar entraves relacionados à disponibilidade, à distribuição e ao preparo dos diferentes públicos envolvidos.

A constante revisão de processos e metodologias e a incorporação de tecnologias, como a inteligência artificial, contribuem para reduzir etapas operacionais, integrar estratégias para gerar soluções conjuntas, assim como direcionar iniciativas e decisões com maior potencial de impacto.

O investimento global em Pesquisa e Desenvolvimento alcançou £6,6 bilhões em 2025. No Brasil, foram 50 estudos (concluídos, em andamento e em planejamento). A expansão da rede de pesquisa se reflete no crescimento dos centros parceiros, de 300 para 317, com 20% localizados nas regiões Norte, Nordeste e Centro-Oeste. A presença nesses territórios amplia a representatividade da população e torna o Brasil um grande polo de recrutamento, o que contribui para o aumento da participação em estudos clínicos da companhia, que atingiram 1.210 participantes no período.

Ao integrar ciência, tecnologia e cuidado, a GSK amplia o alcance de suas terapias e contribui para uma resposta mais qualificada às demandas da população, mantendo o conhecimento como base para a geração de valor e para a evolução do sistema de saúde.

Este documento apresenta o percurso de 2025 e evidencia as escolhas que orientaram a atuação da companhia diante de um cenário em transformação contínua. No período, foram mais de 35 milhões de pacientes impactados com nossos produtos, com mais de 35,2 milhões de medicamentos e vacinas distribuídos.

Assumir a GSK Brasil em um momento tão relevante para a saúde no país é uma felicidade e um desafio. O trabalho será sempre norteado pelo aprofundamento nas necessidades do mercado nacional, de modo a ampliar o acesso e gerar um impacto positivo e sustentável na vida de pacientes e demais públicos.

**Boa leitura.**

**Olavo Corrêa**

Presidente da GSK Brasil



# Destiques 2025

# Destaques 2025

**35M**

de pacientes impactados com nossos produtos

**50**

estudos clínicos concluídos, em andamento ou em planejamento

**1M**

de pessoas vacinadas contra herpes zoster desde 2022

**8M**

de produtos comercializados através do Programa de Benefícios Viver Mais

**+35,2M**

de medicamentos e vacinas distribuídos

**1,7K**

pacientes beneficiados em programas de suporte

**R\$ +4M**

destinados a associações que apoiam pacientes

**48K**

manifestações no SAC, entre dúvidas, solicitações, elogios e reclamações.

**3**

aprovações regulatórias com novos registros junto à Anvisa

**276 Ton**

de resíduos compensados em programas de reciclagem

**54%**

de mulheres em cargos de liderança

**97%**

de adesão de funcionários ao L&D Hub, plataforma de desenvolvimento de carreira baseada em IA

## 1º lugares em Pneumologia, Otorrinolaringologia e Urologia em Pesquisa Ipsos/Sindusfarma

Reconhecimento na 9ª edição da Pesquisa Performance Farmacêutica, realizada pelo Ipsos/Sindusfarma (Sindicato da Indústria de Produtos Farmacêuticos), que ouviu 650 médicos de 16 especialidades sobre aspectos como imagem corporativa, proximidade e qualidade dos representantes, qualidade dos produtos e das interações digitais. A GSK também se destacou em Clínica Geral e Pediatria.

## 2º lugar no Qualidade Farma 2025

Reconhecimento como 2º lugar no Qualidade Farma 2025, programa de reconhecimento do GrupoSC (Santa Cruz e Panpharma) que avalia fornecedores por eficiência logística (nível de serviço, tempo de entrega, disponibilidade de estoque e conformidade na distribuição). O resultado reflete o trabalho consistente e colaborativo das áreas de Supply Chain, Customer Collaboration e Comercial, reafirmando nosso compromisso com a excelência operacional e a segurança do paciente.

## 4º lugar no Prêmio Reclame Aqui

Posição obtida na categoria “Saúde – Farmacêutica”. Em 2025, todas as 98 reclamações recebidas foram respondidas, com atendimento classificado como “ótimo” e 80,5% dos consumidores dispostos a voltar a usar os produtos da GSK.

## 6º lugar entre as multinacionais farmacêuticas

Em ranking que considera a performance do mercado farmacêutico, segundo dados da IQVIA, consultoria referência global em inteligência de mercado em saúde.

## 1º lugar em ranking de engajamento orgânico

O Instagram da GSK Brasil alcançou a primeira posição entre os 10 perfis da indústria farmacêutica com maior engajamento orgânico no país no primeiro semestre de 2025, em levantamento realizado pela Zeeng, plataforma de monitoramento de marcas, concorrência, publishers, tendências e mercado. O reconhecimento considera o desempenho de conteúdos publicados entre 1º de janeiro e 22 de junho de 2025, com análise de 211 empresas do setor acompanhadas pela plataforma. O estudo avaliou exclusivamente publicações orgânicas no feed.





Inovação  
a **serviço** da vida



Foto: Banco de imagens interno

# O futuro da saúde se constrói no presente

A ciência voltada para as pessoas está no centro da atuação da GSK e sustenta o ciclo de pesquisa, desenvolvimento e produção de novos medicamentos e vacinas. Com base nesse conhecimento, construído ao longo de mais de três séculos, a companhia segue focada em consolidar-se como uma biofarmacêutica. No Brasil desde 1909, a empresa tem atuado intensamente em prol do acesso a tratamentos e soluções de prevenção, sempre orientada pela inovação e melhoria da qualidade de vida da população.

**Nossa ambição é gerar impacto positivo na saúde de 2,5 bilhões de pessoas em todo o mundo até o final da década.**

# Nosso propósito

Unimos ciência, tecnologia e talento para vencermos as doenças juntos.

## Nossa estratégia

- Nos antecipamos às doenças, prevenindo e tratando-as com inovação em medicamentos especializados, estabelecidos e vacinas.
- Focamos em Pesquisa e Desenvolvimento, na ciência do sistema imunológico e em tecnologias avançadas, que ampliam as possibilidades de desenvolvimento de novos produtos.
- Como biofarmacêutica global, atuamos com responsabilidade junto aos nossos públicos de relacionamento, com ênfase em inovação, desempenho e confiança.
- Concentramos nossos esforços em quatro áreas terapêuticas: Imunologia/Respiratória, Onco-hematologia, Vacinas, Virologia (HIV & Hepatite).

## GSK em números

### No mundo

70

Países

66,8k

Colaboradores

5

Aprovações regulatórias pelo FDA\*

58

Produtos em desenvolvimento, sendo 17 em fase III de pesquisa no portfólio

### No Brasil

1.074

Colaboradores e colaboradoras

89

Medicamentos e Vacinas no portfólio

317

Centros de pesquisa parceiros engajados em pesquisa clínica

+ 56k

Parceiros entre farmácias e clínicas

\*Sigla em Inglês para Food and Drug Administration.

# Áreas terapêuticas

Com sua atuação global, a GSK concentra seus esforços na pesquisa, desenvolvimento e produção de vacinas e medicamentos voltados à prevenção e ao tratamento de doenças, a partir de quatro áreas terapêuticas.

## Imunologia/Respiratória

Com foco na ciência do sistema imunológico, desenvolve soluções para doenças autoimunes, inflamatórias e respiratórias, como asma, DPOC e lúpus.

## Onco-hematologia

Os medicamentos são baseados em medicina de precisão para o tratamento de cânceres hematológicos (mieloma múltiplo e mielofibrose) e ginecológicos (de ovário e endométrio).

## Vacinas

Com o mais amplo portfólio da indústria, que inclui vacinas contra meningite, herpes zoster, vírus sincicial respiratório (VSR), gripe, poliomielite e sarampo, a GSK lidera a mudança na cultura de vacinação em adultos e mantém a tradição na imunização infantil.

## Virologia (HIV & Hepatite)

Trajetória histórica no combate ao HIV e líder global no desenvolvimento de medicamentos para tratamento e prevenção ao vírus.



## Imunologia/Respiratória

Sendo referência em saúde respiratória há mais de 50 anos, seguimos trabalhando em 2025 para que mais pessoas tivessem acesso às soluções terapêuticas que desenvolvemos.

Com a validação, pelo Ministério da Saúde, do novo Protocolo Clínico e Diretrizes Terapêuticas (PCDT) para a Doença Pulmonar Obstrutiva Crônica (DPOC), a GSK segue com o desenvolvimento de soluções para a implementação dessas diretrizes que estabelecem critérios mais objetivos para diagnóstico e tratamento da doença por meio do SUS.

Em Imunologia, a GSK direcionou esforços para atender populações em situação de maior risco ou com necessidades específicas de cuidado e obteve a aprovação junto à Anvisa para Benlysta (belimumabe), que recebeu indicação pediátrica para nefrite lúpica. Aprovado pela primeira vez em 2011, foi o primeiro biológico certificado tanto para LES quanto para NL em mais de 50 anos.

## Onco-hematologia

O ano de 2025 foi transformador para a GSK, inaugurando um novo capítulo na história da Companhia no país, com duas aprovações regulatórias para medicamentos inovadores na área de Onco-hematologia.

Pacientes com mielofibrose de risco intermediário ou alto, que apresentam anemia, passaram a contar com uma opção de tratamento em 2025, com a aprovação de Ojjaara (momelotinibe), pela Anvisa. Esse medicamento representa a única alternativa no Brasil para pacientes com essa condição.

Também junto à Anvisa, Blenrep (belantamabe mafodotina) foi validado, tornando-se o primeiro e único anticorpo droga conjugado (ADC) anti-BCMA para casos de mieloma múltiplo recidivado ou refratário.

Para amplificar essa conquista, em outubro, promovemos um encontro com a imprensa para compartilhar evidências científicas, o cenário atual dos tratamentos onco-hematológicos no país e os impactos esperados das novas terapias na jornada dos pacientes.



Evento de lançamento de Ojjaara

A iniciativa contou com a participação da Dra. Vânia Hungria, hematologista e responsável pelo DREAMM-7, estudo clínico que ajudou a embasar a aprovação da opção terapêutica no Brasil. Com esse estudo, Vânia foi a primeira pesquisadora latino-americana a ter um artigo publicado no New England Journal of Medicine, um dos principais periódicos científicos do mundo.

Quanto ao tratamento de câncer de endométrio avançado, Jemperli (dostarlimabe), consolidou sua presença com um crescimento de 110% em 2025, alcançando cerca de 300 pacientes.

## Fomento à pesquisa na América Latina

O Trust in Science (TiS) é uma iniciativa público-privada da GSK que apoia e financia a pesquisa básica na América Latina. Desde seu lançamento, no final de 2011, até o final de 2025, o Trust in Science financiou 15 projetos e 65 publicações (somente no Brasil).

Um dos projetos que fazem parte do TiS desde 2015, o Centro de Excelência em Descoberta de Novos Alvos (CENTD), estruturado através de parceria entre GSK, Fundação de Amparo à Pesquisa (Fapesp) e Instituto Butantan, tem como foco central identificar novos alvos terapêuticos para desenvolvimento de medicamentos no Brasil.

Já o Centro de Pesquisa em Imuno-oncologia (CRIO), inaugurado em 2022, anunciou a expansão de seu escopo de estudos em 2025, passando a incluir também cânceres de próstata, endométrio e mieloma múltiplo. Com isso, o centro passa a estudar um total de oito tipos de tumores – cólon, cervical, pulmão, ovário e cavidade oral. O CRIO é liderado pelo Hospital Israelita Albert Einstein, com apoio da GSK, Fapesp e cooperação com o Hospital AC Camargo.



## Rede de conhecimento e suporte a oncologistas

Promover conhecimento, qualificar a prática clínica e ampliar a troca entre especialistas é a proposta das plataformas digitais Oncohub e Oncosphere, desenvolvidas para capacitação gratuita e contínua de médicos nas áreas de oncologia e hematologia.

O Oncohub oferece um ambiente multidisciplinar para o manejo de cânceres ginecológicos, como ovário e endométrio. A plataforma permite que médicos submetam casos complexos para análise conjunta de um corpo de especialistas que inclui oncologistas, patologistas e radioterapeutas.

Neste primeiro ano, foram concluídas as análises de nove casos. Desta forma, a iniciativa amplia o acesso a segundas opiniões e tumor boards, especialmente para profissionais que atuam fora dos grandes centros médicos e buscam decisões clínicas baseadas em evidências.

Focada exclusivamente no mieloma múltiplo, a Oncosphere reúne conteúdos credenciados por instituições globais renomadas como American Society of Clinical Oncology (ASCO) e Stanford Medicine, e oferece um canal que permite a médicos brasileiros agendar sessões com especialistas internacionais para a discussão de casos e troca de conhecimentos.

As novas plataformas se somam ao InOVAR – Integração e Inovação em Tratamentos Oncológicos, uma iniciativa educacional criada em 2023 dedicada inicialmente ao câncer de ovário e endométrio.

Com atividades presenciais e online, discussões de casos online e interações com especialistas, a programação é estruturada para promover atualização científica com base nos avanços mais recentes. Em 2025, participaram 95 oncologistas envolvidos nos programas de câncer de ovário e endométrio.

## Vacinas

### Arexvy teve uso ampliado aprovado

Em 2025, a vacina Arexvy contra o Vírus Sincicial Respiratório (VSR) teve seu uso ampliado aprovado pela Agência Nacional de Vigilância Sanitária (ANVISA), contemplando adultos a partir de 50 anos com maior risco de complicações, antes restrita a pessoas com 60 anos ou mais.

A medida oferece proteção a grupos mais vulneráveis, incluindo portadores de doenças crônicas como DPOC, asma e diabetes, e reforça a segurança e eficácia da vacina, consolidando-a como um recurso preventivo relevante no portfólio brasileiro de imunizantes.

# 1M

de pessoas protegidas contra herpes zoster desde 2022 com a vacina Shingrix.

# 377K

doses de vacina foram comercializadas no setor privado.

### Força-tarefa no combate à meningite

Em parceria com o poder público, a GSK assegurou o ágil fornecimento de doses para a Baixada Santista, em São Paulo, durante o aumento de casos na região, contribuindo para a resposta local em um momento crítico. Complementarmente, foi lançado o Menigo Alerta, um monitoramento de dados epidemiológicos compartilhado com profissionais de saúde para apoiar em estratégias e tomadas de decisões.

A disseminação de informações de qualidade foi um dos fundamentos da programação de um masterclass para jornalistas de todo o Brasil, realizado para fomentar o debate público sobre prevenção da meningite meningocócica B. Como resultado desta iniciativa, somada a outras ações, o número de notícias em 2025 sobre a doença aumentou 39% em relação a 2024.

Por sua vez, o Programa Nacional de Imunizações passou a incluir a vacina ACWY no calendário do SUS para crianças de 1 ano, substituindo a terceira dose contra meningite C por oferecer uma proteção mais abrangente. Essa atualização acompanha o projeto de transferência de tecnologia da GSK para a Fiocruz, voltado à ampliação da autossuficiência do país na produção de vacinas essenciais.

### Informação e prevenção

A cada ano, a GSK busca formas criativas de abordar temas de saúde com linguagem leve e acessível a diferentes públicos, por meio de diferentes formatos e conteúdos que facilitem a compreensão e ampliem o alcance das mensagens.

Entre as diversas ações, para herpes zoster foi criada uma série de vídeos com a dupla de atrizes Mônica Martelli e Ingrid Guimarães, o “De Carona”, com conversas e relatos de convidados, entre eles o ator Marcelo Faria e o médico Drauzio Varella. O esforço em conectar o tema com a vida real das pessoas foi reconhecido pelas plataformas utilizadas nos cases Think with Google e TikTok for Business.



Como parte do relançamento da Arexvy, a GSK criou a [campanha com um filme de animação](#) para o cinema sobre os riscos da transmissão cruzada intrafamiliar, especialmente de crianças para idosos.

## Virologia (HIV & Hepatite)

Presente em mais de 50 países, a GSK/ViiV Healthcare é uma joint venture criada para pesquisa e desenvolvimento de terapias para o HIV no mundo todo. Compõem a iniciativa Pfizer, Shionogi e GSK, que detêm a maior participação. Desde 2009, quando foi lançada, a ViiV Healthcare tem liderado a luta contra o HIV, seja no tratamento ou na prevenção.

Em 2025, a população brasileira conquistou um novo aliado para evitar a transmissão por HIV com o lançamento de Aprelude (cabotegravir injetável de longa duração) no mercado privado para uso como profilaxia pré-exposição (PrEP). Sua aplicação a cada dois meses torna a adesão mais fácil quando comparada à PrEP oral.

Ainda na busca por simplificar e aumentar o engajamento aos tratamentos, o Ministério da Saúde incluiu pessoas acima de 35 anos de idade nas recomendações de uso do Dovato, dose única combinada de dolutegravir e lamivudina, que substitui três comprimidos diários. Antes, a terapia era oferecida somente para pessoas com mais de 40 anos. A distribuição é gratuita pelo SUS e a produção é feita em parceria com Farmanguinhos/Fiocruz.

### Expansão do conhecimento sobre novas terapias e combate ao preconceito

- Mais de 1.300 profissionais de saúde participaram de eventos de capacitações
- Masterclass para a imprensa sobre o cenário do HIV e da AIDS no Brasil
- 6ª edição do HIV Leaders, que reuniu 110 especialistas nacionais e internacionais
- Parceria com Pablo Vittar para alertas ao público durante o Carnaval

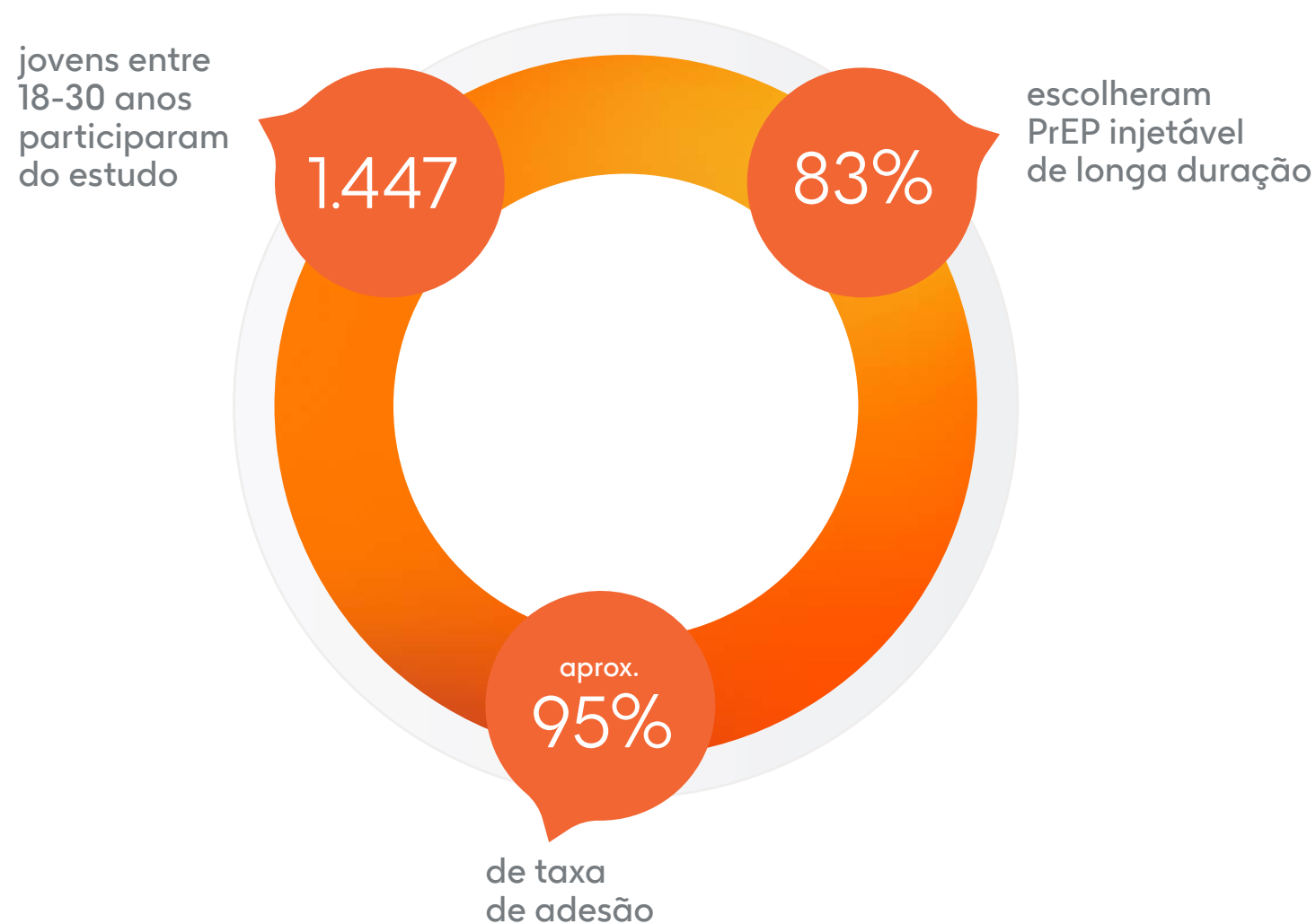
- Lançamento do chatbot “Tudo sobre PrEP”, um ambiente seguro para a população tirar dúvidas sobre HIV e PrEP

O número do chatbot Tudo sobre PrEP é +55 21 2018-1028.



# Projeto ImPrEP CAB Brasil

Criado para estudar medidas preventivas, o projeto avalia na fase atual o uso do cabotegravir injetável de longa duração, chamado de ImPrEP CAB Brasil. Em 2025, foram conduzidos estudos de implementação em serviços públicos de saúde (SUS) em seis centros, localizados nas cidades de Rio de Janeiro, São Paulo, Salvador, Campinas, Florianópolis e Manaus.



# Hepatite B

Em 2025, a GSK consolidou globalmente progressos no desenvolvimento do bepirovirsen, uma terapia inovadora para hepatite B crônica.

Os estudos envolveram uma ampla base de pacientes em diferentes regiões do mundo, reforçando a robustez dos dados e o posicionamento da companhia na fronteira da inovação, no caminho para a cura funcional.



Foto: Banco de imagens interno

# Gestão Integrada

A integração entre as áreas da GSK permite uma visão mais completa da jornada do paciente e das interações com diferentes públicos. Isso contribui para identificar obstáculos, ampliar o conhecimento e a base de dados para decisões mais assertivas.

Essa integração também permite a adoção de novas plataformas, que simplificam análises, reduzem etapas operacionais e aumentam a eficiência na execução.

Em linha com essa abordagem, a companhia implementou, em 2025, as iniciativas **Descomplik** e **Aura**.

## Descomplik

Iniciativa focada na gestão e simplificação de processos, com uso de digitalização e automação para aumentar eficiência e controle.

Permite maior visibilidade de indicadores, melhoria na tomada de decisão e evolução contínua das práticas internas.

### Principais entregas:

- **Otimização da compra indireta**
  - o Redução de etapas (de 13 para 7)
  - o Automação de até 70% do fluxo
  - o Criação de ordem de compras reduzida de 5 dias para 1 dia
- **Aprimoramento da gestão de campanhas**
  - o Estruturação por públicos, pontos de contato e etapas
  - o Uso de metodologia BPMN
  - o Maior clareza de papéis, responsabilidades e decisões

## Aura

Iniciativa que fortalece a integração entre áreas por meio da gestão estruturada de contas estratégicas, com foco em clientes públicos e privados.

Essa atuação transversal permite priorizar contas de maior impacto, melhorar a identificação de barreiras e coordenar ações de forma mais eficiente para ampliar o acesso dos pacientes aos medicamentos da GSK.

### Implementação (2025):

- Envolvimento de cerca de **150 colaboradores**
- Mais de **70 horas de capacitação**
- Mais de **60 horas de discussões estratégicas**
- Foco em **contas-chave**, responsáveis por cerca de 80% dos resultados



Foto: Banco de imagens interno

# Logística que leva saúde para quem precisa

Os 35 milhões de medicamentos e vacinas distribuídos pela GSK precisam chegar a quem necessita no tempo adequado em todas as regiões do Brasil, com a segurança e a qualidade preservada, o que torna a logística e a distribuição determinantes para a operação.

Em 2025, os produtos importados tiveram origem em 13 unidades localizadas em nove países – Alemanha, Bélgica, Canadá, Espanha, Estados Unidos, França, Itália, Reino Unido e Uruguai. Foram realizados ainda 137 processos de exportação para outros países da América Latina, com cerca de R\$ 10,64 milhões de valor aduaneiro.

## De quais mercados da GSK vêm os produtos

-  Alemanha
-  Bélgica
-  Canadá
-  Espanha
-  Estados Unidos
-  Hungria
-  Itália
-  Polônia
-  Reino Unido
-  Uruguai

## Para quais mercados são distribuídos

-  Argentina
-  Chile
-  Colômbia
-  Equador
-  México
-  Panamá
-  Peru
-  Uruguai

**+34M** de unidades importadas de nove países

**99** operações de importação para 25 estudos de pesquisa clínica



Pela segunda vez, a GSK recebe a primeira colocação como importador mais eficiente em seu segmento, em 2025, no Programa de Eficiência Logística do RioGaleão.

## Importação sustentável, com faturas comerciais no formato digital, reforça a estratégia da GSK de proteger o meio ambiente e reduzir as emissões de carbono.

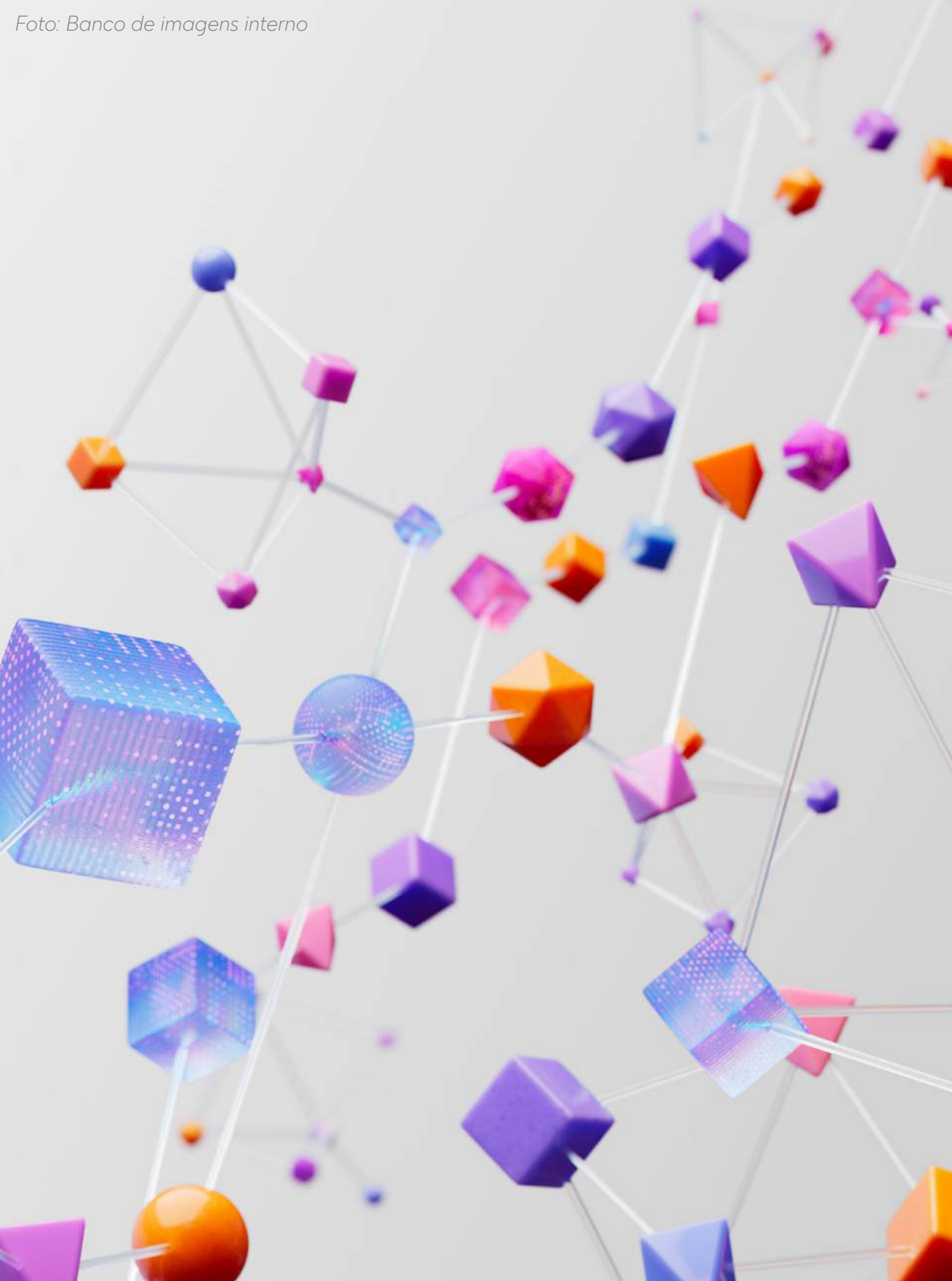
Por meio da invoice digital, atuamos como representantes legais dos principais exportadores da GSK. Assim, foi possível substituir a tramitação física dos documentos por um processo digital, eliminando etapas que antes dependiam de assinaturas em papel. A mudança reduziu o consumo de papeis e gerou economia com serviços de correio, impressão e armazenamento de documentos.

A padronização de processos e o controle de rotas contribuíram para reduzir riscos aduaneiros e prazos, fatores que têm impacto direto na disponibilidade dos produtos. O tempo de liberação no laboratório de controle de qualidade, localizado na sede da GSK, melhorou em 25% com a adoção do GPS GSK Performance System. O percentual de devolução foi inferior a 1%, com 100% de aprovação dos lotes de produtos importados, refletindo a excelência na gestão da qualidade e na aderência a padrões globais.

Os protocolos estabelecidos foram fundamentais para viabilizar a força-tarefa que assegurou o abastecimento do medicamento Volibris (Ambrisentana) para hipertensão pulmonar, frente ao aumento de 80% na demanda do item. Reestruturações na logística também foram necessárias para viabilizar o envio de amostras que passaram a ser solicitadas diretamente pelos médicos em nossa plataforma digital GSK On, como forma de facilitar e agilizar a distribuição. Em 2025, foram entregues mais de 1 milhão de unidades para cerca de 8,5 mil médicos em todo o Brasil.

## Combate à falsificação

De olho na qualidade e segurança de nossos produtos, em 2025, intensificamos as ações para combater a falsificação de medicamentos e vacinas, através do nosso Programa Antifalsificação, que orienta parceiros e consumidores a identificar produtos autênticos.



# Pesquisa e Desenvolvimento

# Avanços significativos em estudos clínicos

A convergência entre capital humano especializado, avanço tecnológico e rigor científico assegura o protagonismo da GSK Brasil na criação de imunizantes e terapias disruptivas. Nossas abordagens inovadoras em Pesquisa e Desenvolvimento reafirmam o compromisso em suprir necessidades não-atendidas.

O investimento global da companhia em Pesquisa e Desenvolvimento totalizou £6,6 bilhões em 2025. No Brasil, as pesquisas conduzidas nas quatro áreas terapêuticas vão além do desenvolvimento de novos medicamentos e vacinas e incluem a avaliação da aplicação de tecnologias existentes em diferentes grupos populacionais, com características e condições específicas.

Faz parte de nossa estratégia fomentar o trabalho científico fora do eixo Sul-Sudeste. Com isso, novos centros passaram a fazer parte do grupo de parceiros que passou de 300 para 317, sendo que 20% estão localizados nas regiões Norte, Nordeste e Centro-Oeste.

Em 2025, alcançamos 1.210 participantes nas pesquisas, superando os 781 de 2024. Esse progresso nos ensaios clínicos contribui para atestar o potencial do Brasil como um dos principais recrutadores da GSK Global, pela ampla diversidade étnica e racial da população, garantindo a representatividade entre os participantes, enriquecendo os dados obtidos e gerando acesso aos pacientes.

## Panorama no Brasil em 2025

50

projetos de pesquisa, sendo 4 concluídos, 30 em andamento e 16 planejados

+35%

no número de voluntários recrutados (1.210 em 2025)

317

centros engajados em pesquisa clínica

20%

dos novos centros de pesquisa selecionados em regiões Norte, Nordeste e Centro-Oeste

23

medicamentos e vacinas em desenvolvimento, sendo 74% focados em Imuno-respiratório, Doenças Inflamatórias e Oncologia

### Pesquisas concluídas em 2025

4 estudos com 75 voluntários recrutados

- Vacina para gonorreia em adultos
- Mepolizumabe para síndrome hipereosinofílica em crianças e adolescentes
- Linerixibate para prurido colestático em pacientes com colangite biliar primária em adultos
- Vacina para Vírus Sincicial Respiratório (VSR) em adultos



# Ecosistema de **valor**

# Valor compartilhado

Superar doenças é o nosso maior propósito e a forma como buscamos impactar positivamente bilhões de pessoas até 2030. Nossa estratégia pressupõe intervir cedo para prevenir e mudar o curso das doenças, e somente “avançando juntos” (Ahead Together, em inglês) alcançaremos esse objetivo, o que pressupõe que diferentes grupos da sociedade trabalhem na mesma direção.

Nossa complexa cadeia de valor é formada por stakeholders de todas as esferas – pública, privada e da sociedade civil –, com os quais buscamos estabelecer relações íntegras, transparentes e de confiança.

Contamos com áreas e equipes dedicadas a identificar oportunidades, obstáculos e necessidades e propor soluções para a construção de interações que gerem benefícios mútuos, tendo sempre a saúde das pessoas no centro do que fazemos.

A cada ano, buscamos aprimorar nosso diálogo com pacientes, autoridades governamentais, profissionais de saúde, fornecedores, instituições de pesquisa, associações médicas e de pacientes, além de parceiros, como farmácias e clínicas de vacinação.

Em 2025, participamos do FIS Week e do Rio Health Forum, no Rio de Janeiro (RJ), em agendas estratégicas voltadas à inovação, acesso e políticas públicas de saúde.

A GSK foi representada por Valéria Clemente (Diretora de Acesso), Amanda Novaes (Diretora de Operações Clínicas), Alisson Nunes (Diretor de Vendas e Projetos Públicos) e Jorge Mazzei (Diretor de CGA), em discussões sobre pesquisa clínica, medicamentos de alto custo e a visão do cuidado centrado no paciente.



Foto: Acervo pessoal



### Conexões estratégicas em saúde

No encontro “Conexão Futuro”, promovido pela GSK em 2025, reunimos representantes de 55 operadoras de saúde para discutir o sistema suplementar e os caminhos para ampliar o acesso à inovação. As discussões reforçaram a importância de fortalecer a integração entre indústria, operadoras e reguladores, com foco na sustentabilidade do setor.

### Ecossistema de Stakeholders

Colaboradores	Fornecedores	Associações de pacientes
Pacientes	Operadoras de Saúde	Instituições acadêmicas e de pesquisa
Médicos	Centros de pesquisa	Imprensa
Governo	Farmácias	Comunidade
Secretarias estaduais de Saúde	Clínicas de vacinação	
Orgãos reguladores	Associações médicas	

# Impacto Social

Embora a essência do modelo de negócio já produza impactos sociais positivos ao promover a saúde, a GSK busca estender esse alcance por meio de outras iniciativas.

O projeto Atitude Positiva utiliza a arte, especialmente o teatro, como ferramenta para trabalhar temas como prevenção à HIV e a outras infecções sexualmente transmissíveis, prevenção ao suicídio e bullying em escolas públicas do Rio de Janeiro e na rede Sesi Cidadania. Foram destinados R\$ 795.810 por meio de recursos incentivados pela Lei Rouanet. Desde 2003, cerca de 20 mil jovens foram impactados pelo projeto.

## Atitude Positiva 2025

- 22 apresentações, entre peças teatrais e oficinas
- 1.729 pessoas impactadas
- 4 escolas públicas participantes
- 180 alunos envolvidos nas atividades
- 75 alunos participaram da criação de poesia, teatro, esquetes e música



## Saúde para crianças e adolescentes com o UNICEF



Foto: Banco de imagens externo

Em 2025, mais de 2 mil municípios brasileiros foram beneficiados, principalmente nas regiões Norte e Nordeste, áreas historicamente mais vulneráveis.

Com duração de um ano, o acordo, já concluído, foi estabelecido em 2024 para aprimorar a atenção primária e o cuidado preventivo de crianças, adolescentes e gestantes, a partir da qualificação de profissionais do sistema público e da ampliação dos serviços destinados a esse público.

### Frentes prioritárias:

- Cuidado e desenvolvimento materno-infantil, com ênfase em imunização e atenção primária.
- Nutrição na primeira infância e na adolescência, com promoção de dietas saudáveis e sustentáveis.
- Bem-estar do adolescente, incluindo saúde mental, sexual e reprodutiva, além da prevenção ao HIV/AIDS.

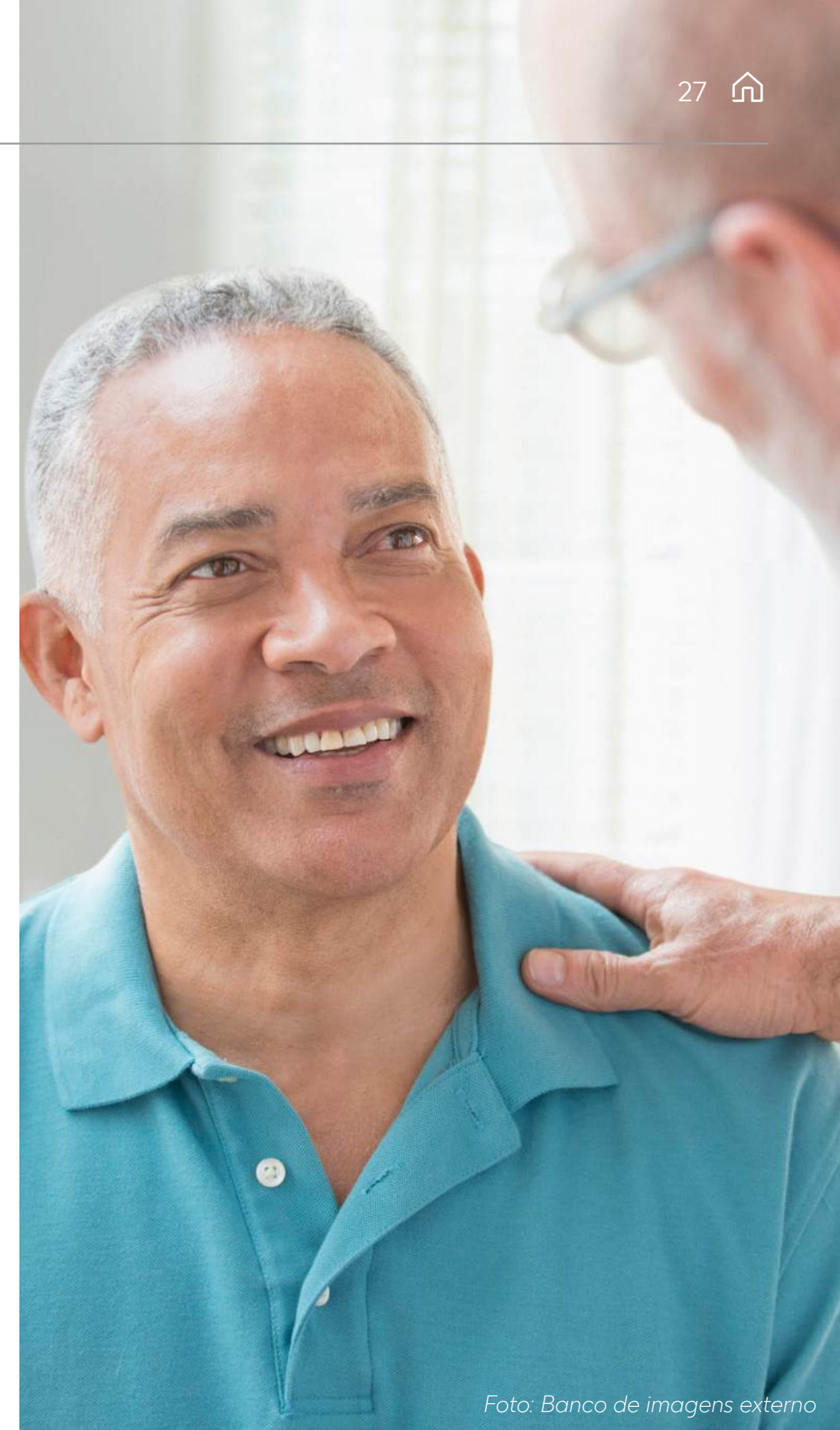
### Balanço 2025

- **2.277** municípios com adesão ao Selo UNICEF, número recorde na história do programa
- **5.996** profissionais capacitados via programa de Saúde do Selo UNICEF e Unidade Amiga da Primeira Infância (UAPI)
- **1.192** unidades de Saúde, Educação Infantil e Assistência Social aderiram ao novo ciclo da UAPI
- **44.000** adolescentes engajados e mobilizados em ação de participação cidadã
- **517.045** crianças atendidas pelas unidades participantes do novo ciclo da UAPI

# Experiência do paciente

De diferentes formas, acompanhamos a jornada de muitos pacientes, desde o diagnóstico, passando pela busca por informações e o acesso ao tratamento.

A GSK também atua através de programas que oferecem acompanhamento técnico e acolhimento para favorecer a continuidade do cuidado. Essas iniciativas ainda incluem condições diferenciadas para medicamentos e vacinas, além de parcerias com associações para fomentar a prevenção e o tratamento adequado.



# Programas de Suporte

## CASA

O Programa CASA – Conectando a Saúde, da GSK, é uma iniciativa estruturada para apoiar o ecossistema assistencial de forma integrada, atuando tanto no suporte a profissionais de saúde quanto no acompanhamento do paciente ao longo de sua jornada de cuidado.

Sob uma abordagem centrada no paciente, o programa foi desenvolvido para endereçar necessidades não atendidas desde o momento do diagnóstico até a adesão e manutenção do tratamento, contribuindo para uma experiência mais coordenada, informada e eficiente.

Para o paciente, o CASA disponibiliza um conjunto de serviços que incluem educação em saúde, suporte personalizado, orientação de acesso, acompanhamento contínuo e informações de qualidade de vida, com o objetivo de favorecer a adesão terapêutica e melhorar os desfechos clínicos.

Essa atuação integrada permite que o programa funcione como um elemento de conexão entre diagnóstico, acesso e tratamento, apoiando o paciente em momentos críticos da jornada — desde a identificação da doença, passando pela viabilização do tratamento, até o acompanhamento durante o uso da terapia.

## SOPRO

A iniciativa disponibiliza o exame de espirometria para pacientes da rede pública, contribuindo para auxiliar no rápido diagnóstico de doenças respiratórias e para o início oportuno do cuidado, especialmente em casos de DPOC e asma. Contempla instituições públicas localizadas em estados onde Protocolos Clínicos e Diretrizes Terapêuticas para essas doenças estejam formalizados, com respaldo técnico que assegure a continuidade do acompanhamento após o diagnóstico.

O SOPRO realizou 16,1 mil exames, além de promover mutirões em 63 cidades, distribuídas em oito estados. Os testes contribuem para reduzir a fila de espera para exames de função pulmonar, fundamentais para identificação de DPOC e asma. Aliados ao modelo de laudo acelerado em até 30 minutos, o direcionamento dos pacientes se torna ainda mais ágil. Além da frente assistencial, o programa também tem atuado na capacitação de profissionais de saúde.

Em 2025, foram realizados 24 eventos presenciais, impactando aproximadamente 600 profissionais com aulas médicas e demonstrações práticas.



Foto: Banco de imagens interno

Nossos programas visam facilitar a jornada do paciente, desde o acesso ao tratamento, contribuindo para a qualidade de vida das pessoas.

Frentes de atuação

**01**

Contribuir para o acesso a diagnóstico, prevenção e tratamento de doenças

**02**

Dar suporte a pacientes e profissionais de saúde durante o tratamento

## Programa CASA

### Diagnóstico

**+16K**

testes de espirometria realizados para rápido diagnóstico de doenças respiratórias

**152**

testes gratuitos para diagnóstico de pacientes com câncer de ovário\*\*

### Programa CASA

#### Suporte ao Paciente

**+1,7K**

pacientes beneficiados\*

**30**

instituições públicas parceiras na jornada dos pacientes com câncer de ovário

**113**

pacientes em 2025

Nº de aplicações e infusões de medicamentos imunobiológicos da GSK subsidiadas em 2025 em clínicas credenciadas:

Nucala:

**2.403**

aplicações subsidiadas

Benlysta:

**3.696**

infusões subsidiadas

\*Pacientes com câncer de ovário, doenças respiratórias, lúpus e nefrite lúpica; \*\*Teste de Deficiência de Recombinação Homóloga (HDR)

# Benefícios e acesso

## Viver Mais

Criado em 2013, o Viver Mais oferece medicamentos e vacinas com condições de preço especiais, tendo viabilizado, desde o início, acesso a mais de 80 milhões de unidades. Presente em todo o país, conta com uma rede credenciada de farmácias, clínicas e centros de vacinação, que cresce a cada ano.

Saiba mais no site: [vivermaisgsk.com.br](http://vivermaisgsk.com.br) 

### Programa Viver Mais de descontos exclusivos

**7,64M** Unidades de medicamentos comercializados

**+104%** Doses de vacina aplicadas (612.896 em 2025)

**+10%** Farmácias cadastradas (54.981 em 2025)

**+41%** Clínicas credenciadas (1.698 em 2025)

## Acesso Expandido

Os programas de acesso expandido da GSK disponibilizam medicamentos novos, promissores, ainda sem registro na Anvisa ou não disponíveis comercialmente no Brasil, que estejam em estudo de fase III em desenvolvimento ou concluído, destinados a um grupo de pacientes portadores de doenças debilitantes graves e/ou que ameacem a vida e sem alternativa terapêutica satisfatória com produtos registrados e que não conseguiram participar de estudos clínicos. Em 2025, foram beneficiados 303 pessoas nos programas de acesso expandido da GSK.

## Apoio a associações

Destinamos mais de R\$ 4 milhões a associações que atuam junto a pacientes, por meio de doações (21,6%) e patrocínios (78,4%) ao longo do período. As entidades apoiadas pela GSK tornam a sociedade civil protagonista na representação dos pacientes e na defesa de seus interesses, especialmente na conexão com o sistema de saúde. São ações de orientação, apoio ao diagnóstico, estímulo à adesão ao tratamento e ao aprimoramento de políticas públicas. A seleção das organizações que recebem os recursos é feita a partir de um edital, dentro das melhores práticas de governança e transparência. Em 2025, recebemos um número recorde de 125 propostas. Os projetos apoiados contemplaram diferentes áreas terapêuticas, incluindo doenças oncológicas, respiratórias, autoimunes e infecciosas.

## Balanço 2025

- **36** associações apoiadas
- **65** projetos
- **+300** pessoas capacitadas
- **+5 mil** participantes de eventos
- **+5** milhões de pessoas impactadas pelas campanhas de conscientização

# Farmacovigilância

Alinhada ao compromisso com a saúde e o bem-estar dos pacientes, a área de Farmacovigilância é responsável por garantir a segurança de medicamentos e vacinas ao longo de todo o ciclo de vida dos produtos. Para isso, são adotadas diretrizes rigorosas para identificação, avaliação, compreensão e prevenção de riscos, com base em dados provenientes de estudos clínicos e da fase de pós-comercialização. A variabilidade de resposta entre indivíduos reforça a relevância da supervisão contínua, assegurando o uso adequado das terapias e a segurança dos pacientes, contribuindo diretamente para a sustentabilidade do sistema de saúde.

Para garantir a conformidade com as exigências regulatórias globais, bem como com as diretrizes da Anvisa, são conduzidas auditorias internas e externas regulares, fortalecendo a governança, a transparência e a tomada de decisão baseada em dados. Adicionalmente, Comitês de Ética e investigadores são constantemente atualizados com informações de segurança relacionadas aos produtos e às pesquisas clínicas.

Como parte da estratégia de transformação digital, foi implementada, em 2025, a plataforma Reportum, com o objetivo de otimizar processos e fortalecer a rastreabilidade das informações. A iniciativa trouxe resultados expressivos, incluindo a redução do tempo de preenchimento do formulário de Informação de Segurança Humana (ISH) de aproximadamente 40 minutos para 15 minutos, além da otimização do processo de reconciliação, que passou de cerca de 50 minutos para apenas 5 minutos. Esses ganhos demonstram a contribuição da ferramenta não apenas para o aumento da eficiência operacional e da produtividade, mas também para a melhoria da qualidade das informações de segurança e maior agilidade na tomada de decisão.

A plataforma está disponível por meio dos seguintes acessos: [público interno](#) e [público externo](#).

Além dessas iniciativas, Farmacovigilância avançou em ações voltadas à governança, integração e conscientização organizacional. Destaque para a inclusão da área no team site de Governança, Compliance e Legal, a realização da Farmacoweeek e a promoção de treinamentos sobre o impacto das mídias sociais para Farmacovigilância. Essas ações reforçaram a cultura de segurança do paciente e de conformidade em toda a organização.



Foto: Banco de imagens interno

# Relacionamento com a comunidade médica

Atuamos para consolidar relacionamentos sólidos, que gerem benefícios mútuos para aprimorar a prática clínica e cuidar melhor dos pacientes. Os profissionais de saúde são fundamentais nos ensaios clínicos e pesquisas, ao identificar potenciais voluntários e monitorar os resultados sobre a eficácia do tratamento.

O compartilhamento de todo esse conhecimento científico produzido pela GSK, estudos epidemiológicos e as inovações e evoluções mais relevantes é feito de forma organizada em plataformas e ferramentas que facilitam o acesso. A incorporação de recursos de Inteligência Artificial tem permitido personalizar ainda mais esse conteúdo, de acordo com o interesse individual, o que inclui também temas relacionados à gestão financeira e administrativa que auxiliam os médicos em sua trajetória profissional.

Em 2025, pagamos um valor de R\$ 16.776.531 para 4.943 profissionais de saúde, o que corresponde a uma média de R\$ 3.394 por profissional. Os pagamentos incluem a prestação de serviços, como a realização de palestras, participação em eventos/reuniões educacionais, prestação de consultoria como membro de um Conselho Consultivo ou como Consultor, bem como despesas de viagem e hospedagem associadas a esses serviços.

## Principais iniciativas de 2025

- 509 eventos liderados pela Área Médica.
- GSK ON Learning traz conteúdos científicos, materiais educacionais e suporte para a prática clínica. Ele funciona como uma ferramenta de educação médica continuada, conectando médicos a especialistas renomados.
- GSK Events é um aplicativo para gestão da participação nos eventos e possibilita organizar a agenda e a logística.
- Projeto Field Force Navigator utiliza IA para planejar e otimizar as interações entre os representantes comerciais e os médicos, a partir da gestão de informações sobre necessidades e interesses.
- Educação médica independente, com a destinação de R\$ 66 mil para a Sociedade Gaúcha de Infectologia (SGI) para qualificação médica, alinhada às mais avançadas tecnologias e práticas.

Foto: Banco de imagens interno



## Profissionais de saúde

Investimentos em iniciativas específicas para os profissionais de saúde, além da classe médica, que compõem a rede de assistência e são essenciais para o sucesso das estratégias de prevenção e tratamento.

Cerca de 200 profissionais de saúde vinculados a instituições privadas participaram dos programas de capacitação, e cerca de 400 profissionais da rede pública puderam se atualizar sobre protocolos de novas tecnologias incorporadas. Destaque para uma parceria da GSK com a Secretaria de Saúde de Goiás sobre o manejo clínico e suporte a pacientes com nefrite lúpica.

# Corporate Affairs

Atuamos no diálogo institucional com autoridades de saúde e tomadores de decisão, apoiando a construção e a implementação de políticas públicas que ampliam o acesso da população a terapias inovadoras.

Nossa agenda inclui:

- Fortalecimento do Programa Nacional de Imunizações (PNI)
- Promoção do acesso a tratamentos para doenças de alta relevância em saúde pública
- Atuação pautada por ética, transparência e integridade, em linha com a Política de Anticorrupção

O relacionamento com stakeholders externos é essencial para ampliar a visibilidade das prioridades de saúde e contribuir para o desenvolvimento de políticas públicas estruturantes no Brasil.

Em 2025, avançamos também na cooperação com autoridades de saúde, incluindo iniciativas com a Secretaria de Saúde do Rio de Janeiro para fortalecer a atenção primária, a capacitação de profissionais e a ampliação da cobertura vacinal.

## Resultados 2025

- 5 consultas públicas realizadas
- 15,5 mil contribuições recebidas
- Engajamento ativo da sociedade em temas como:
  - o Imunização
  - o Doenças respiratórias
  - o HIV e outras condições de alta carga epidemiológica

## Impacto em saúde pública

Apoiamos agendas relacionadas a:

- Meningite meningocócica
- HIV
- Doenças respiratórias (como VSR e asma)
- Herpes zoster e outras condições relevantes

Essa atuação contribui diretamente para o acesso equitativo à saúde e para o fortalecimento do sistema público.

A GSK conecta inovação em saúde a políticas públicas, atuando de forma ética e colaborativa para ampliar o acesso da população a soluções que transformam vidas. A atuação estruturada da GSK em relações governamentais contribui para o fortalecimento do sistema de saúde, o avanço de agendas prioritárias e a geração de impacto sustentável no Brasil.



Foto: Banco de imagens externo

## Erradicação da malária na Amazônia

Parceria com o Ministério da Saúde para ampliar o acesso ao tratamento da malária na região Amazônica.

Principais avanços:

- Fornecimento de tafenoquina (Kozenis)
- Distribuição inicial para população  $\geq 2$  anos (10–35 kg)
- Disponibilização para adultos iniciada em 2024
- Preparação para introdução da versão pediátrica em 2025

O combate à malária é uma força-tarefa da GSK para:

- Redução da incidência da malária em regiões de alta vulnerabilidade
- Contribuição para o enfrentamento de doenças tropicais negligenciadas
- Geração de impacto positivo em larga escala por meio de prevenção e tratamento



Somos **GSK**

# Gestão de pessoas

A gestão de pessoas é parte central da nossa estratégia para entregar impacto em saúde em larga escala. Ao longo de toda a jornada do colaborador – da integração ao desenvolvimento – buscamos criar um ambiente onde as pessoas possam prosperar, ser elas mesmas e gerar impacto.

Em 2025, o quadro atingiu 1.074 colaboradores, em linha com a evolução dos negócios e a priorização de áreas estratégicas. A alocação de recursos foi direcionada para o fortalecimento de equipes que atuam com produtos de inovação (Oncologia, Especialidades e Vacinas) refletindo a evolução do nosso portfólio e a consolidação do posicionamento como uma biofarmacêutica focada.

Nossa cultura orienta a forma como tomamos decisões e executamos nossa estratégia. Somos ambiciosos pelos pacientes, responsáveis pelo impacto que geramos e guiados por fazer o que é certo – princípios que sustentam nosso compromisso com ética, transparência e respeito às pessoas.

Promover um ambiente inclusivo é essencial para atrair, desenvolver e reter talentos diversos, além de fortalecer nossa capacidade de inovar e potencializar resultados. Valorizamos diferentes perspectivas e experiências, criando um contexto onde todos possam se sentir respeitados, seguros e capazes de contribuir plenamente.

Nesse contexto, a experiência dos nossos colaboradores em momentos relevantes do ciclo de vida na GSK são marcos importantes que reforçam a nossa cultura. Em 2025, revisamos o processo de onboarding para oferecer uma experiência mais integrada e envolvente, combinando formatos digitais com iniciativas imersivas – como o tour virtual pela companhia – reforçando, desde o início da jornada, o entendimento do nosso propósito e da nossa forma de trabalhar.



Foto: Banco de imagens interno

## Comunicação que engaja

Reestruturamos os canais internos de comunicação para alinhá-los às diretrizes estratégicas da GSK Brasil e ampliar sua contribuição para o engajamento dos colaboradores no propósito da empresa. A revisão de linguagem, formatos e conteúdos foi conduzida a partir de um diagnóstico sobre hábitos de consumo de informação e interesses do público interno. Como resultado, foram organizadas três frentes principais: o Fala GSK, em formato de podcast e videocast; o WorkVivo, como rede social interna; e o Conexão GSK, estruturado no formato talk show, com conversas diretas e espaço para interação. Esses canais ampliam a transparência na comunicação de resultados, prioridades e direcionamentos, além de favorecer a compreensão do papel de cada colaborador nesse contexto e valorizar conquistas coletivas.

Para ampliar o alcance das mensagens, a comunicação interna utiliza diferentes plataformas e formatos. O Plantão GSK concentra comunicados institucionais, enquanto o Dose Certa reúne conteúdos em formato de newsletter. O Liderança em Foco promove alinhamento por meio do Teams, e a TV Corporativa e a intranet asseguram presença contínua das informações no cotidiano das equipes. Essa estrutura contribui para uma comunicação mais acessível, consistente e integrada entre as áreas.



Foto: Banco de imagens interno

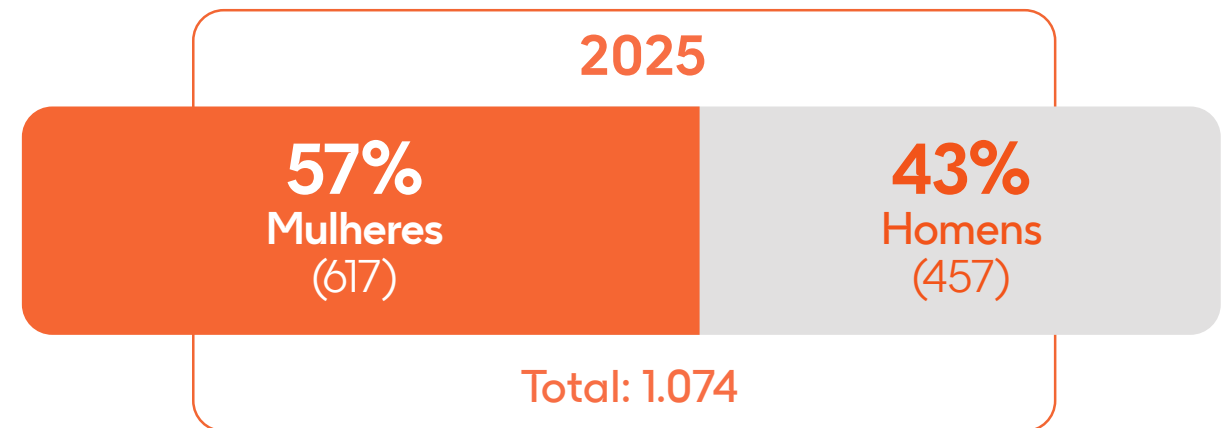
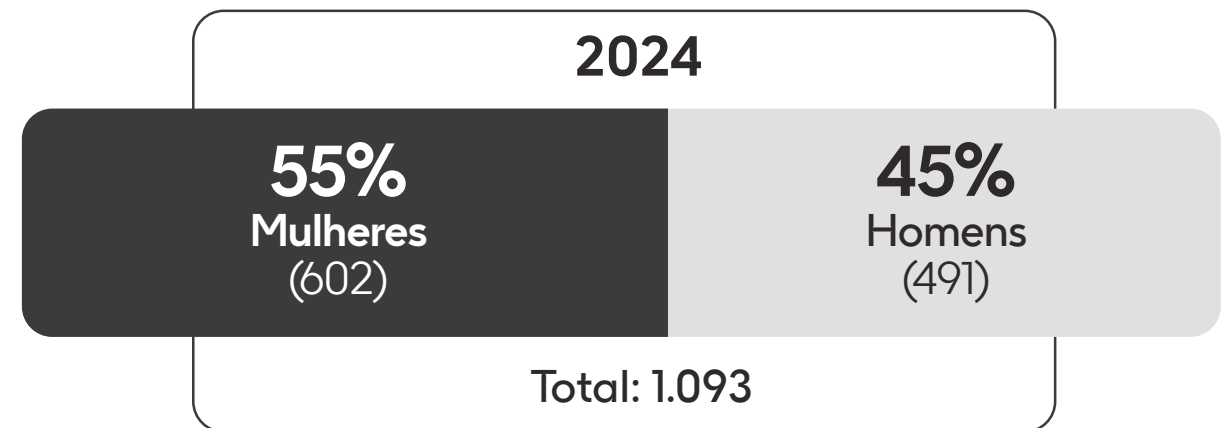
# Nosso time

Valorizamos diferentes perspectivas, experiências e origens em suas diferentes dimensões como um fator essencial para fortalecer nossa capacidade de inovar, tomar melhores decisões e gerar impacto para os pacientes. Promovemos um ambiente em que todas as pessoas possam se sentir respeitadas, incluídas e capazes de contribuir plenamente, com base nos princípios de justiça, pertencimento e acesso a oportunidades.

Nosso time é composto por 57% de mulheres, proporção que também se reflete na liderança, onde ocupam 54% das posições, acima dos 52% registrados no ano anterior. A presença feminina também é expressiva nos programas de entrada, representando 60% no trainee, 61% nos estágios e 68% entre jovens aprendizes.

Pessoas autodeclaradas negras (pretas e pardas) representam 25,3% da nossa população (6,3% maior que o ano anterior). Nosso ambiente é multigeracional, com a convivência de quatro gerações – com predominância de profissionais das gerações Millennial e X – o que amplia a pluralidade de perspectivas e contribui para a qualidade das decisões e dos resultados.

## Participação por gênero

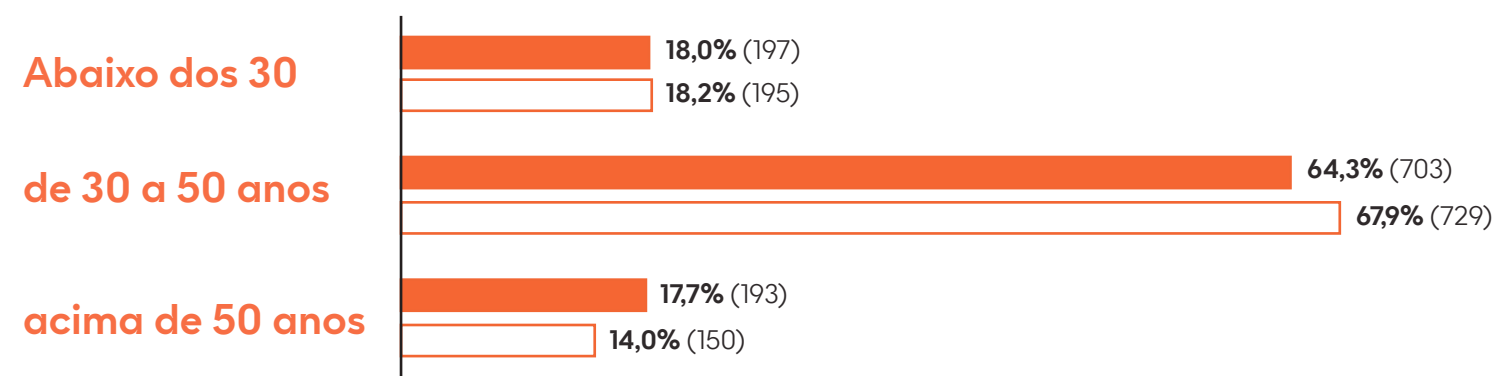


Nota: Foram considerados estagiários, trainees e jovens aprendizes.

Mulheres na liderança	
2024	2025
156 (52%)	181 (54%)

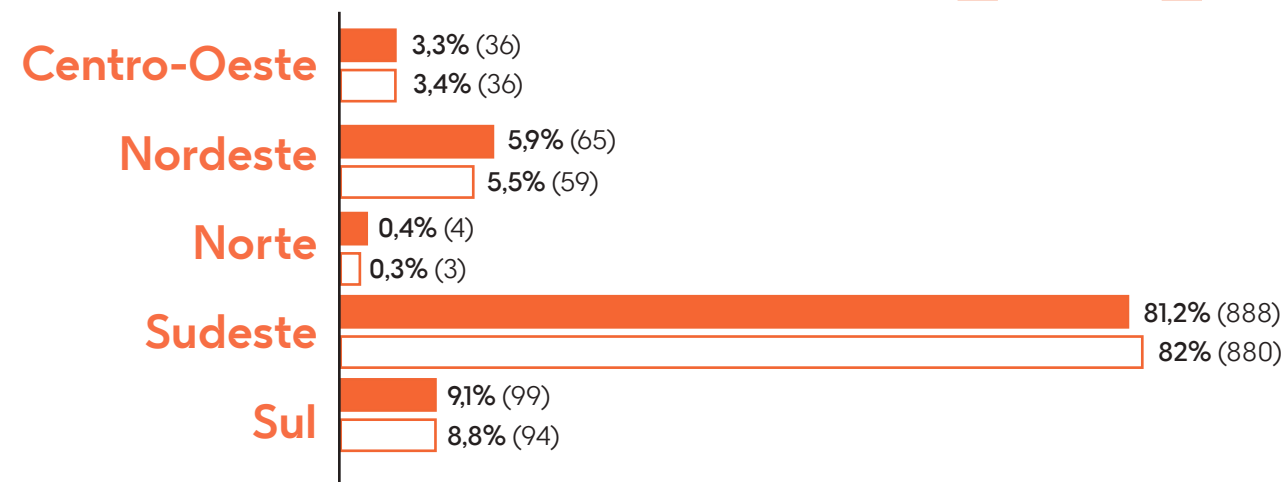
## Por faixa etária

■ 2024 | Total: 1093    □ 2025 | Total: 1074



## Por região

■ 2024    □ 2025



## Por nacionalidade

País	Colaboradores	%
Brasil	1.064	99%
Argentina	4	0,4%
Estados Unidos	1	0,1%
Gana	1	0,1%
Portugal	1	0,1%
Suíça	1	0,1%
Venezuela	2	0,2%
<b>Total</b>	<b>1.074</b>	<b>100%</b>

Nota: Temos dois colaboradores que atuam em outros países.

Veja tabelas completas nos [Anexos](#).

# Um ambiente de **inclusão**

Na GSK, inclusão é uma alavanca essencial de performance, que impulsiona a inovação e orienta decisões com maior impacto para os pacientes. Essa abordagem é ancorada nos pilares de equidade, pertencimento e acesso a oportunidades, criando um ambiente em que todas as pessoas possam se expressar, contribuir e alcançar seu potencial.

Esse direcionamento está refletido em nosso Manifesto pela Inclusão, que consolida os princípios que orientam nossas práticas e comportamentos no dia a dia, disponível para todos [neste link](#).

## Nossos compromissos

Promover um ambiente inclusivo, de respeito e com segurança psicológica.

Viabilizar oportunidades de desenvolvimento para todos.

Potencializar a atração e retenção de talentos.

Ter tolerância zero frente a preconceito, discriminação ou assédio.

Para sustentar essa agenda, contamos com o engajamento ativo das lideranças, com políticas e processos que são constantemente revisitados para promover equidade, e com todas as pessoas que atuam como guardiãs da nossa cultura e dos ERGs (nossos grupos de Afinidade).

Nesse contexto, os ERGs têm atuação relevante no fortalecimento da nossa cultura. Esses grupos – organizados em torno de diferentes temas (WLI - liderança feminina | Spectrum - comunidade LGBTQIAPN+ | DCN - pessoas com deficiência e Embrace - raça & etnia) – contribuem para ampliar o entendimento sobre diferentes realidades, fomentar o diálogo e apoiar o desenvolvimento de práticas mais inclusivas no dia a dia da organização.

Em 2025 alcançamos mais de 60% dos nossos colaboradores engajados como aliados de pelo menos um ERG, refletindo uma agenda ativa de conscientização, aprendizado contínuo e construção coletiva.

## Desenvolvimento de jovens talentos

Promovemos a inserção de jovens no mercado de trabalho por meio de programas estruturados para aprendizes, estagiários e trainees, criando oportunidades de desenvolvimento e fortalecendo a construção de carreira dentro da organização.

Em 2025, oferecemos 28 vagas para jovens aprendizes, com foco na ampliação do acesso a oportunidades para moradores das comunidades do entorno de Jacarepaguá. Também expandimos as vagas de estágio, incluindo um projeto piloto na área de vendas, com a participação de nove estudantes.

Acreditamos que investir no desenvolvimento de jovens talentos é fundamental para a construção de um pipeline sólido, enriquecido por diferentes perspectivas, experiências e origens, alinhado às necessidades futuras do negócio.

Em 2025, 60% dos nossos jovens talentos (aprendizes, estagiários e trainees) se autodeclararam pessoas negras, e 61% desse grupo são mulheres. Além disso, 13% dos nossos jovens talentos tiveram a oportunidade de progressão de carreira e tiveram uma movimentação ao longo do ano.



Foto: Banco de imagens interno



# Desenvolvimento de competências estratégicas

Fomentamos um ambiente de aprendizagem contínua, pois acreditamos que cada um deve ser protagonista e se empoderar do seu desenvolvimento para alcançar o potencial máximo. A GSK tem o papel de fornecer as condições e ferramentas para que todos tenham acesso a oportunidades.

Para nos consolidarmos como uma biofarmacêutica focada, com ambições de crescimento e impacto, a forma como desenvolvemos nossas pessoas é um pilar fundamental da nossa estratégia. Em um contexto em que o futuro do trabalho exige maior agilidade, adaptabilidade e protagonismo, estamos evoluindo nosso modelo de aprendizagem para uma abordagem baseada em habilidades.

Como parte dessa evolução, lançamos o L&D Hub, plataforma global de aprendizagem disponível para todos os colaboradores, que oferece experiências personalizadas por meio de tecnologia e inteligência artificial, além de conteúdos alinhados às necessidades do negócio. O L&D Hub apoia o desenvolvimento de habilidades relevantes para o momento atual e para futuras possibilidades de carreira, permitindo que cada pessoa construa seu próprio caminho de desenvolvimento.

Em 2025, aproximadamente 97% dos colaboradores aderiram à plataforma, representando um marco relevante nos primeiros meses após o lançamento.

Além disso, nossas práticas de desenvolvimento são apoiadas por ciclos estruturados de gestão de desempenho, que abrangeram 955 colaboradores elegíveis no período, promovendo conversas contínuas sobre performance, desenvolvimento e carreira.

Somado a isso, as áreas atuam no mapeamento de competências críticas para o negócio e na implementação de ações de desenvolvimento alinhadas às prioridades estratégicas, com o L&D Hub como um importante viabilizador do acesso a conteúdos e experiências de referência global.

# Bem-estar e saúde integral

Relançamos o GSK com Você, nosso programa de bem-estar e saúde, com uma abordagem integrada dos diferentes fatores que impactam a experiência das pessoas na organização.

O programa foi estruturado para apoiar o cuidado em múltiplas dimensões — física, mental, emocional e financeira — refletindo nossa visão de saúde integral. Para marcar esse novo momento, promovemos uma agenda de iniciativas voltadas à conscientização e prevenção, incluindo conteúdos sobre nutrição, atividades físicas e saúde da mulher, além de práticas como yoga e reflexologia.

Com o objetivo de ampliar o alcance dessas iniciativas, estendemos o acesso ao Wellhub para dependentes e expandimos os serviços oferecidos pela Central de Assistência ao Funcionário, fortalecendo o suporte ao bem-estar dentro e fora do ambiente de trabalho.

Os colaboradores passaram a contar com suporte para esclarecer dúvidas e buscar apoio sobre temas como:

- equilíbrio entre vida pessoal e profissional;
- aspectos jurídicos e financeiros do cotidiano;
- orientações para lidar com situações desafiadoras em equipe (para gestores);
- gestão de conflitos familiares e casos de doença ou luto de pessoas próximas.

Foto: Banco de imagens interno



Além disso, tiveram acesso a:

- ferramentas de apoio para gestão de sua saúde e familiares;
- coaching de saúde e bem-estar;
- sessões online de mindfulness.

Também disponibilizamos acesso a medicamentos e vacinas do nosso portfólio para colaboradores e dependentes, e realizamos campanhas de vacinação contra a gripe, incluindo prestadores de serviço que atuam em nosso site de Jacarepaguá.

## Jornada de saúde mental

Em atenção especial à saúde mental, implementamos iniciativas estruturadas com base nos resultados do mapeamento de saúde mental realizado em 2024.

Entre as ações, realizamos treinamento para todos os colaboradores e conteúdos específicos para gestores, com foco no desenvolvimento de capacidades para apoiar suas equipes.

Também lançamos a plataforma Thrive Global, que apoia os colaboradores na gestão do bem-estar e na construção de hábitos mais saudáveis, ampliando o acesso a ferramentas e conteúdos voltados à saúde integral.

Como complemento a esse suporte, todos os colaboradores têm acesso a um canal externo, confidencial e disponível 24 horas por dia, operado por profissionais especializados, que oferece escuta, acolhimento, triagem, orientação e encaminhamento, contribuindo para um ambiente mais seguro e de apoio contínuo.

# Segurança do trabalho

Praticamos uma cultura de segurança baseada na responsabilidade compartilhada, com incentivo a atitudes preventivas e ao monitoramento sistemático das atividades. As responsabilidades, prioridades e medidas de controle estão definidas em nossa Política de Meio Ambiente, Saúde, Segurança e Sustentabilidade que fundamenta nosso sistema de gestão e segurança do trabalho, que abrange 100% dos colaboradores e terceiros.

## Gestão de riscos e perigos

A identificação de riscos ocorre de forma estruturada em três pilares integrados: matriz com responsabilidades e níveis de autoridade, competência técnica e formação permanente. Para cada situação identificada são definidas medidas para eliminar o risco ou reduzir os impactos, com prioridade para soluções que atuem na origem do problema. Todos os incidentes são registrados na ferramenta corporativa EHS One, com resposta imediata baseada em protocolos de atendimento, isolamento e preservação de evidências, além de classificação por nível de gravidade.

A verificação desses processos faz parte da rotina de gestão, com inspeções e auditorias periódicas que permitem identificar desvios antecipadamente, direcionar responsabilidades e estabelecer prazos para tratamento das situações mais relevantes. Os resultados subsidiam a evolução das iniciativas por meio do ciclo PDCA, que organiza o processo em quatro etapas: planejar, executar, acompanhar e ajustar.

No período, não houve casos de doenças profissionais, nem notificações de óbitos e foram contabilizadas 16 lesões associadas a eventos como deslizamentos, tropeços, quedas e contusões.

Os colaboradores que realizam atividades de risco passam por qualificações para situações específicas como trabalho em altura, atividade em espaço confinado, trabalho com eletricidade, entre outros.





# Gestão ambiental

# Compromisso com o meio ambiente

As mudanças climáticas e a degradação da natureza vêm impactando a saúde humana nas últimas décadas. Nesse contexto, antecipar riscos, como o aumento de doenças, e ampliar a nossa capacidade de adaptação tornam-se premissas para a sustentabilidade da operação da GSK. Por isso, atuamos para reduzir e mitigar nosso impacto ambiental e contribuir para a continuidade e o sucesso do negócio no longo prazo.

## Estratégias corporativas globais

Limitar nossa pegada de carbono

Reduzir nosso consumo de água, mantendo sua qualidade e incentivando o uso sustentável desse recurso

Gerir resíduos e materiais, incluindo ecodesign

Proteger a biodiversidade por meio do uso responsável de recursos e materiais



Foto: Banco de imagens interno

## Eficiência energética e redução nas emissões

Em nosso Centro de Distribuição, foi implementada a pintura reflexiva no telhado, o que permitiu uma redução de 12% no uso de energia elétrica. O consumo de combustíveis fósseis, por sua vez, é controlado, já que 100% da nossa frota de veículos corporativos é movida a etanol.



Foto: Banco de imagens interno

# Gestão de resíduos

No desenvolvimento de nossos produtos, consideramos os potenciais impactos ambientais em todo o ciclo de vida. Consideramos materiais e design de processos que preservem a integridade dos medicamentos e vacinas, ao mesmo tempo que observam a redução na geração de resíduos, circularidade e destinação adequada. Desde 2024, todos os medicamentos novos desenvolvidos ou adquiridos passam a contar com Planos de Design Sustentável.

**Temos como meta global:**

Redução de 25% do impacto ambiental de nossos produtos e embalagens até 2030.

Redução de 20% dos resíduos operacionais.

Em 2025, foram contabilizados 793.291 quilos de resíduos gerados, com a consolidação das informações da Sede, em Jacarepaguá, e do Centro de Distribuição, em Duque de Caixas.

Nossas unidades contam com equipamentos de compostagem que recebem, diariamente, materiais orgânicos originados nos serviços de alimentação (restaurante e café).

**Em 2025, dos resíduos orgânicos gerados e tratados em composteira, 15.973 kg resultaram em composto orgânico destinado à adubação para plantação através de parceiro.**



Foto: Banco de imagens externo

## Parceria com eureciclo

Desde 2022, mantemos parceria com a eureciclo, empresa especializada na gestão de resíduos gerados por empresas.

**Em 2025, foram compensados 276.167.000 kg de papel através da parceria com a eureciclo.**

Dessa forma, contribuímos para minimizar impactos ambientais e conservar ecossistemas, além de gerar renda para centenas de famílias que trabalham na cadeia de reciclagem.

Com a adesão ao “Selo 200%” da eureciclo, pretendemos destinar para reciclagem, nos próximos anos, o dobro do volume equivalente gerado.

# Logística reversa de medicamentos

O tratamento e destinação adequada de resíduos de medicamentos vencidos ou sem uso evitam possíveis contaminações de água e solo e riscos à saúde de pessoas que possam consumir inadvertidamente produtos descartados.

Em 2025, adicionamos mais 30 pontos de coleta em farmácias localizadas em 12 cidades por meio de uma parceria com a rede Pague Menos. Com isso, passamos a contar com 76 locais para disposição, o que inclui a parceria existente com a BHS e um ponto de coleta em nossa sede, no qual funcionários podem descartar os medicamentos.

	Parceria BHS		Parceria Pague Menos	Sede GSK		Consolidado		Varição
	2024	2025	2025	2024	2025	2024	2025	2024/2025
Nº de pontos de coleta	35	45	30	1	1	36	76	114%
Volume recolhido (kg)	1.563,03	2.239,15	503,93	32	28,65	1.595	2.772	75%

**Nota:** A iniciativa com BHS considera coletores conforme Lei nº 12.305/2010 - Decreto 10.388/2020.



Foto: Banco de imagens interno



Foto: Divulgação

## Eventos sustentáveis

A participação da GSK Brasil em eventos externos, como congressos médico-científicos nacionais e internacionais, e a realização de encontros proprietários com profissionais de saúde, por exemplo, são estratégias fundamentais no posicionamento da Companhia junto a stakeholders externos. Esses encontros fortalecem o intercâmbio de conhecimento, promovem educação continuada, ampliam o diálogo com parceiros e reafirmam o compromisso da companhia com a inovação e avanços em ciência e saúde.

Em 2025, a GSK Brasil participou e realizou 265 eventos.

Visando minimizar o impacto ambiental da nossa participação nessas ocasiões, temos adotado uma série de ações para reduzir o volume de resíduos gerados e aumentar o uso de materiais mais sustentáveis ou reaproveitáveis, principalmente na montagem de estandes. Veja abaixo alguns exemplos:

Uso de madeira certificada em toda a cenografia e parceria com fornecedores que reutilizam os materiais após a desmontagem.

Substituição de itens de plástico de uso único por materiais com menos impacto como papel, bagaço de cana, madeira de reflorestamento, bambu e compostáveis.

Lonas impressas são doadas para organizações não-governamentais que as utilizam na confecção de novos produtos.

Compensação das emissões de gases de efeito estufa de nossa participação nos eventos por meio de projetos ambientais de captura ou redução de emissões de carbono.



# Governança Corporativa

# Integridade

Estabelecemos um arcabouço de práticas, políticas e mecanismos de governança que orientam todas as nossas atividades, com o propósito de promover um ambiente de trabalho e de negócios seguro, que viabiliza as articulações necessárias para levar soluções preventivas e terapêuticas de excelência ao maior número de pessoas.

Nossa estrutura de governança conta com cinco comitês executivos que trabalham de forma alinhada ao Brazil Executive Committee, o board de líderes e o principal órgão decisório. Esses fóruns acompanham as estratégias, avaliam os riscos e monitoram a implementação das iniciativas em conformidade com os princípios da companhia.

Para que todos os níveis da organização e etapas operacionais ocorram respeitando normas e diretrizes, nossos colaboradores são treinados em antissuborno e anticorrupção, combate a assédio e discriminação e relacionamento ético com profissionais de saúde e terceiros, de forma que estejam preparados para reconhecer as situações de risco no dia a dia e adotar o comportamento esperado no processo decisório.

## Assuntos Regulatórios

O diálogo proativo com autoridades regulatórias, especialistas e stakeholders faz parte do processo de garantir acesso seguro e responsável a medicamentos. A Área de Regulatórios atua estrategicamente para assegurar submissões e aprovações antecipadas, alinhadas aos requerimentos da Anvisa e às normas internacionais, e na avaliação do mercado competitivo realizamos inteligência regulatória e benchmarking para orientar decisões de portfólio, garantindo acesso oportuno, equitativo e sustentável aos pacientes.

Em 2025, implementamos uma ferramenta de Inteligência Regulatória, uma plataforma automatizada para monitoramento de mercado e análise de prazos da Anvisa, que nos permite agir com rapidez, precisão e competitividade para atender as regulamentações.

No ano, foram obtidos três novos registros na área de Oncologia: Blenrep (belantamabe mafodotina) para tratamento de mieloma múltiplo em tempo recorde de 10 meses, Ojjaara (dicloridato de momelotinibe) para tratamento de mielofibrose e Zejula (tosilato de niraparibe) comprimidos revestidos, para câncer de ovário.

## Governança em Engajamentos Médicos

O engajamento e o diálogo permanente com especialistas fazem parte do processo de aprimoramento do cuidado prestado aos pacientes. Esse relacionamento é construído seguindo os padrões éticos globais da GSK, que estabelece critérios de transparência rigorosos. Como as interações fazem parte da rotina do desenvolvimento de medicamentos e vacinas e da comercialização dos produtos, as áreas de Governança (Médica & Comercial), Compliance e Jurídico atuam de forma transversal com apoio e orientação, contribuindo para a gestão de riscos e para a aderência às diretrizes regulatórias e éticas do setor.

Para aperfeiçoar essa estrutura colaborativa com as áreas terapêuticas, em 2025, conduzimos internamente a 2ª edição da Jornada de Risco, Ética & Governança, uma ação conjunta das áreas de Compliance, Jurídico e de Governança para promover a conscientização e engajamento dos colaboradores, fortalecendo o compromisso de “fazer o que é certo”. Como reforço de boas práticas, criamos o informativo “Pílulas de Governança” com orientações práticas.

## Código e Canal de Ética e Conduta

O Código de Conduta da GSK traz os comportamentos esperados de todos os colaboradores e terceiros em suas atividades, independentemente do cargo e função, sendo um dos principais mecanismos de nosso sistema de compliance, juntamente com o canal de denúncias, o Speak up.

Todos que trabalham conosco e todas as pessoas com as quais interagimos podem utilizar o canal para levar preocupações, com garantias de anonimato, confidencialidade e não retaliação. Os relatos são analisados e aqueles que forem procedentes são investigados formalmente, com aplicação de medidas caso a infração seja confirmada. É obrigatório o treinamento anual sobre o Código para consolidar a compreensão sobre os padrões éticos e a tolerância zero a atitudes como assédio e discriminação. A capacitação integra a trilha de conhecimento sobre outras políticas, entre elas a Política de Conflito de Interesses Financeiros, Declaração sobre Lei contra Escravidão Moderna, Tratamento Igualitário e Inclusivo dos Funcionários.

[Conheça na íntegra o Código de Conduta e Políticas.](#)

## Due diligence de fornecedores

Buscamos construir uma cadeia de suprimentos alinhada aos nossos valores e princípios, capaz de potencializar impactos positivos e reduzir os possíveis efeitos adversos de nossas operações.

Todos os 425 fornecedores de nossa base de 2025 passaram por avaliação de aspectos sociais e ambientais, sem identificação de riscos relevantes. A análise considera critérios como integridade, práticas trabalhistas, proteção de dados e aderência às legislações aplicáveis, além de responsabilidade socioambiental. Cerca de 90% dos parceiros atuais estão classificados entre baixo e médio risco, o que indica um perfil consistente com os padrões exigidos.

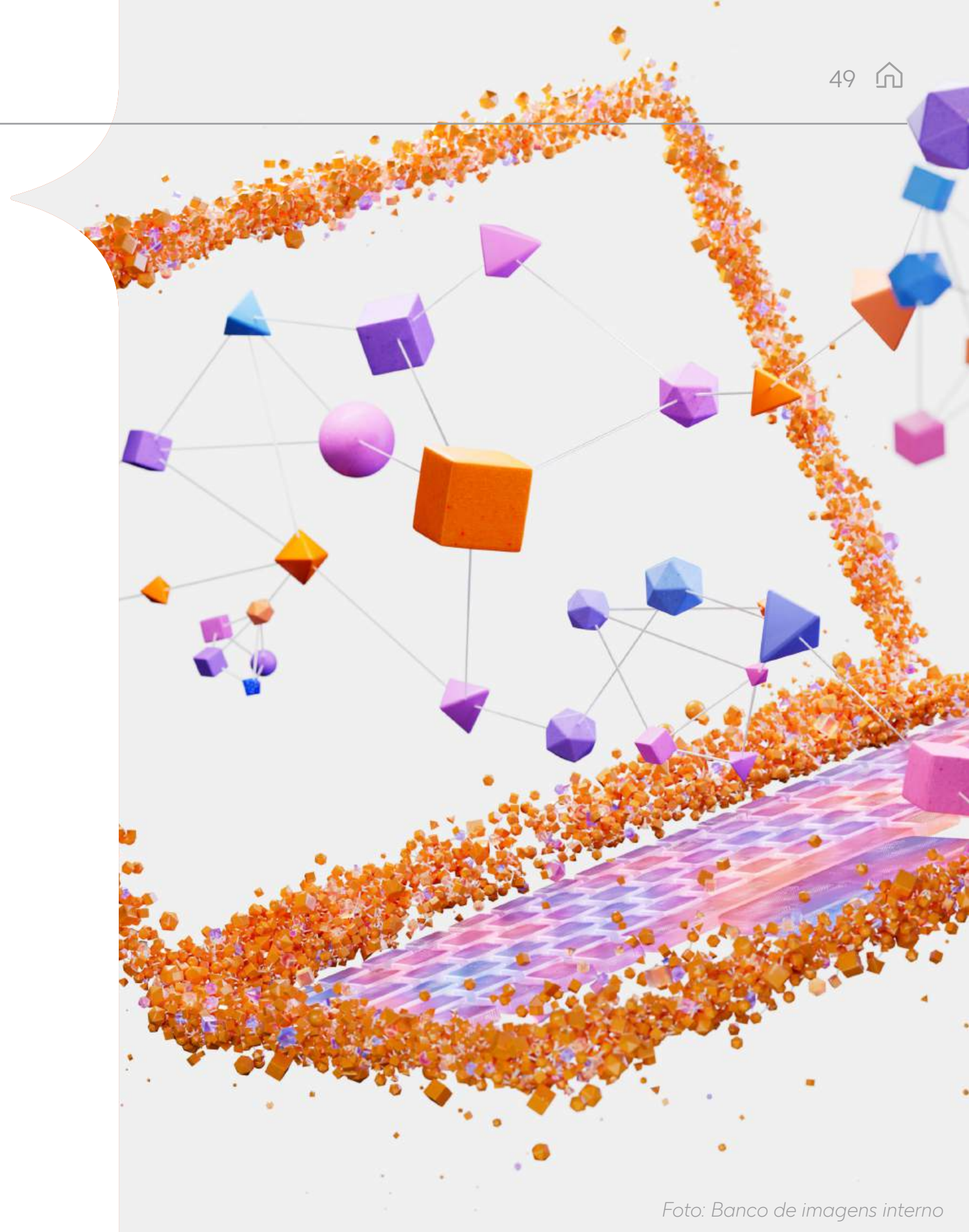
Os novos fornecedores são submetidos a um processo de due diligence, renovado a cada dois anos, que abrange práticas trabalhistas, conformidade ambiental e proteção de dados. Com base nesses critérios, os parceiros são classificados conforme o nível de criticidade. Todos devem estar em conformidade com o código de conduta e as políticas da empresa, o que contribui para a mitigação de riscos e para relações pautadas por transparência e confiança.

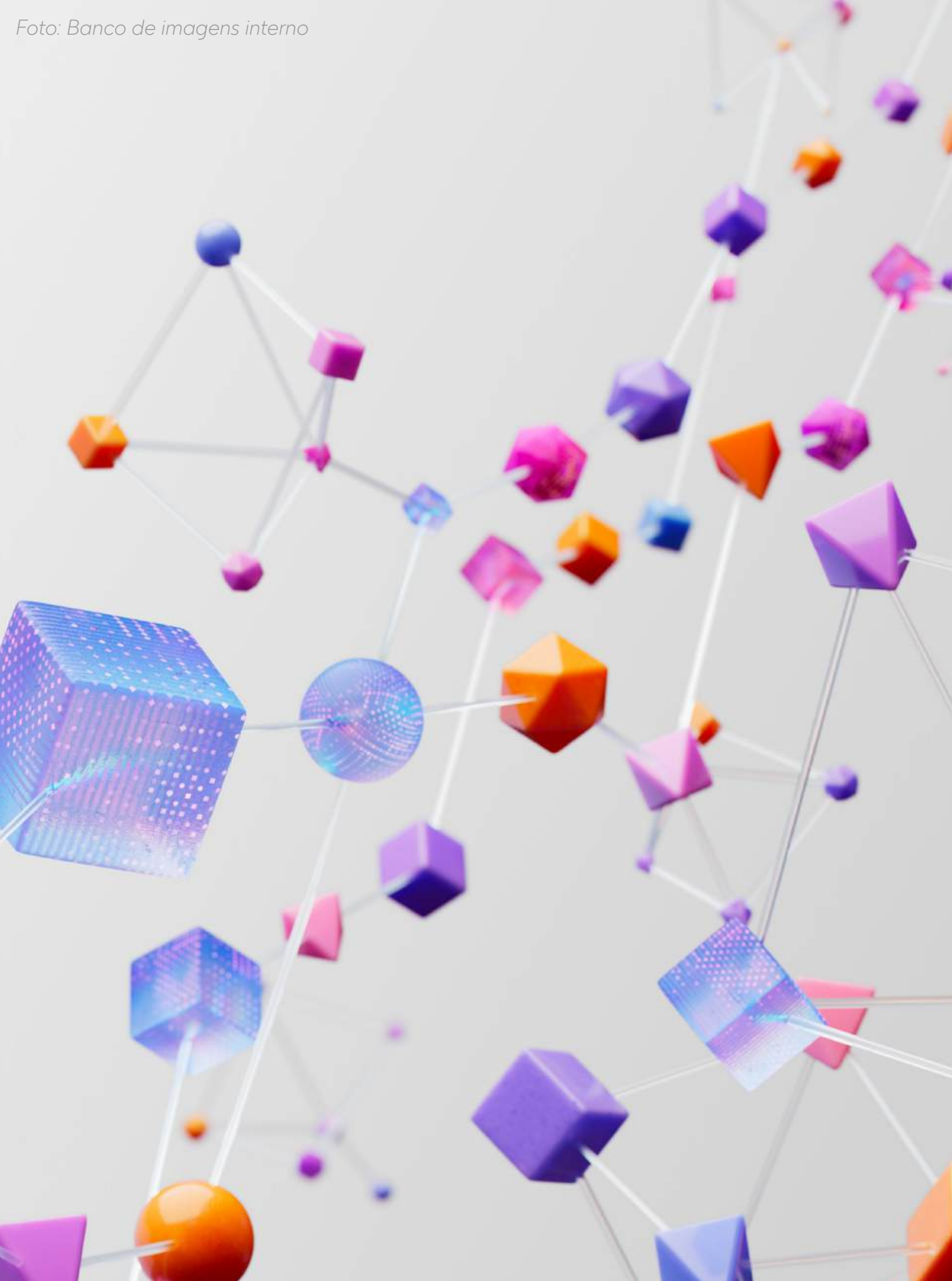
**100% dos fornecedores ativos foram avaliados em aspectos financeiros, sociais e ambientais.**

## LGPD e Cibersegurança

A proteção de dados orienta decisões e práticas em toda a operação. A agenda de cibersegurança se apoia em ações contínuas de prevenção e conscientização, com simulações de phishing, treinamentos obrigatórios sobre dados sensíveis e iniciativas de engajamento que ampliam a percepção de risco entre colaboradores. O tema ganhou visibilidade no mês da Cibersegurança, ao relacionar responsabilidade digital ao cuidado com pacientes e parceiros.

A estrutura de governança assegura total aderência à Lei Geral de Proteção de Dados, com aplicação do padrão mais restritivo entre essa legislação e o General Data Protection Regulation. A companhia adota políticas consistentes e define fluxos claros para finalidade, armazenamento e retenção de dados, com separação entre bases comerciais e informações de pacientes, geridas por parceiros especializados. No período, não houve registros de vazamentos, o que evidencia a efetividade dos controles implementados.





# Desempenho econômico-financeiro

# Desempenho econômico-financeiro

Em um período marcado por reestruturações internas, os resultados da GSK Brasil foram mantidos por uma rigorosa gestão de custos e implantação de programas de eficiência de processos, somados às estratégias de marketing e vendas mais próxima de nossos stakeholders.

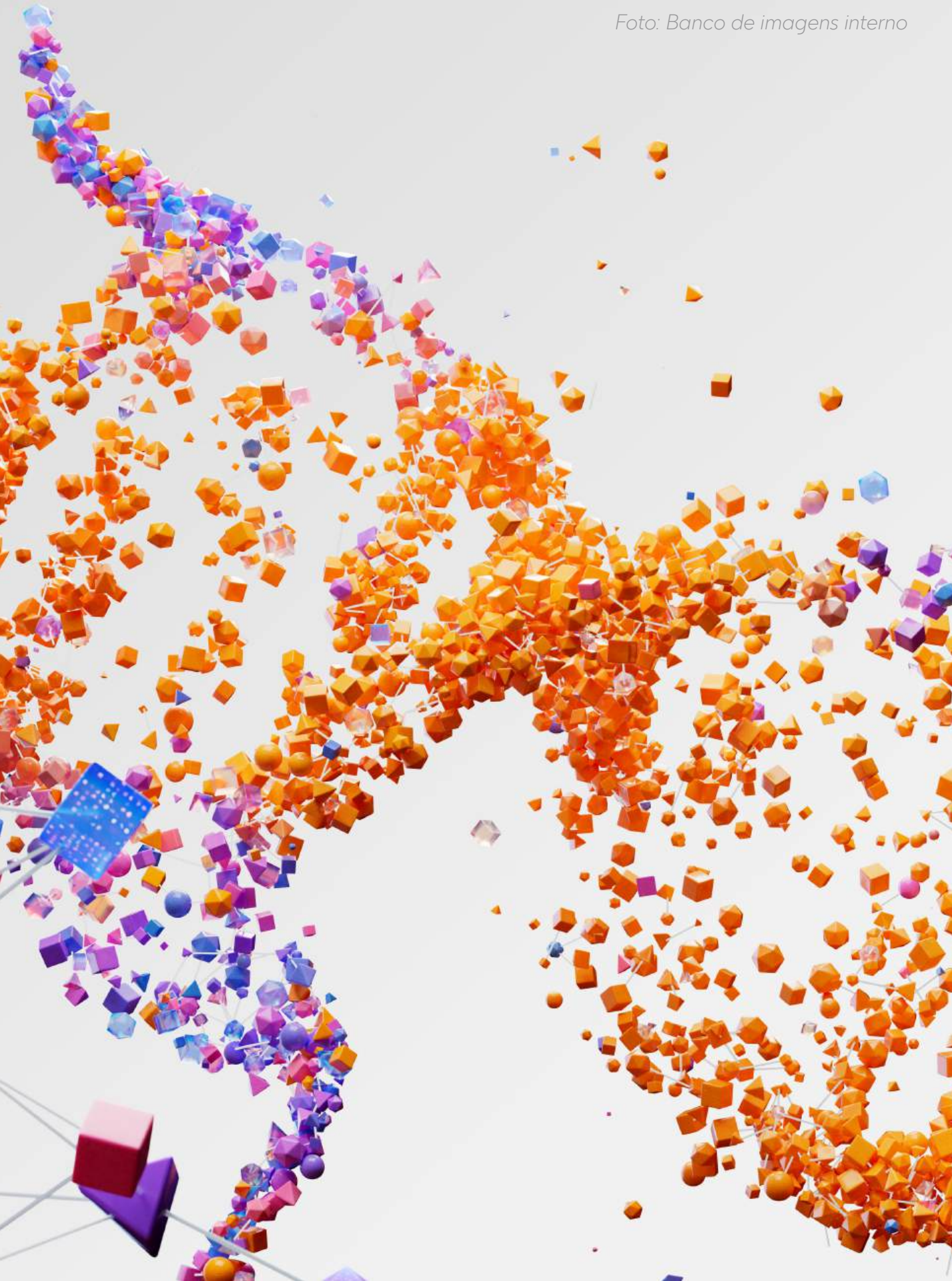
No mercado brasileiro, o avanço da receita líquida está relacionado à ampliação da oferta e aos movimentos para potencializar a comercialização de novas tecnologias.

Esse resultado foi acompanhado por disciplina na alocação de recursos e revisão de estruturas operacionais, contribuindo para a manutenção dos níveis de rentabilidade e para a geração de caixa.

Em âmbito global, a GSK atingiu £32,7 bilhões em vendas. No Brasil, a operação encerrou o período com receita líquida de R\$ 2,7 bilhões, mantendo sua posição entre as principais multinacionais farmacêuticas em atuação no país, considerando o volume de unidades comercializadas em 2025.

## Resultado financeiro (em R\$ milhares)

	2024	2025
<b>Receita Líquida</b>	<b>2.405.344</b>	<b>2.729.207</b>
<b>Lucro Bruto</b>	<b>1.333.396</b>	<b>1.468.581</b>
<b>Ebtida</b>	<b>426.846</b>	<b>483.762</b>
<b>Lucro Líquido</b>	<b>259.012</b>	<b>284.927</b>



# Anexos

## Perfil de colaboradores

### Por tipo de contrato de trabalho

Gênero	Permanente	Temporário	Total
Homens	412	45	457
Mulheres	537	80	617
<b>Total</b>	<b>949</b>	<b>125</b>	<b>1.074</b>

### Por tipo de período

Gênero	Integral	Parcial	Total
Homens	413	44	457
Mulheres	542	75	617
<b>Total</b>	<b>955</b>	<b>119</b>	<b>1.074</b>

### Por gênero e categoria funcional

Categoria funcional	2024					2025				
	Total de homens	% de homens	Total de mulheres	% de mulheres	Total geral	Total de homens	% de homens	Total de mulheres	% de mulheres	Total geral
Efetivo	443	45,7%	526	54,3%	969	411	43,3%	539	56,7%	950
Trainees	3	50,0%	3	50,0%	6	2	40,0%	3	60,0%	5
Estagiários	37	38,9%	58	61,1%	95	35	38,5%	56	61,5%	91
Jovens Aprendizes	8	34,8%	15	65,2%	23	9	32,1%	19	67,9%	28
<b>Total</b>	<b>491</b>	<b>44,9%</b>	<b>602</b>	<b>55,1%</b>	<b>1.093</b>	<b>457</b>	<b>42,6%</b>	<b>617</b>	<b>57,4%</b>	<b>1.074</b>

**Nota:** Foram considerados estagiários, trainees e jovens aprendizes. E foram desconsiderados empregados afastados a mais de 1 ano.

## Gestão de pessoas

### Novas contratações e rotatividade de empregados

Por Gênero	Total de Funcionários	Nº Contratações	Taxa de Contratações	Nº Desligamentos	Taxa de Rotatividade
Mulheres	617	147	23,8%	132	21,4%
Homens	457	92	20,1%	126	27,6%
<b>Total</b>	<b>1.074</b>	<b>239</b>	<b>22,3%</b>	<b>258</b>	<b>24,0%</b>

### Por faixa etária

	Total de Funcionários	Nº Contratações	Taxa de Contratações	Nº Desligamentos	Taxa de Rotatividade
Abaixo de 30 anos	195	99	50,8%	79	40,5%
de 30 a 50 anos	729	128	17,6%	123	16,9%
Mais de 50 anos	150	12	8,0%	56	37,3%
<b>Total</b>	<b>1.074</b>	<b>239</b>	<b>22,3%</b>	<b>258</b>	<b>24,0%</b>

Nota: Foram considerados estagiários, trainees e jovens aprendizes. Foram desconsiderados empregados afastados a mais de um ano.

## Mortes e lesões relacionadas ao trabalho

Tipos de lesões	2025
Número de mortes	0
Taxa de mortes	0
Número de lesões	16
Taxa de lesões (excluindo mortes)	16
Número de lesões registráveis relacionadas ao trabalho	16
Taxa de lesões registráveis relacionadas ao trabalho (taxa de frequência - TF)	7,28
Taxa de lesões registráveis relacionadas ao trabalho (taxa de frequência - TG)	57,81
Número de acidentes com comunicação obrigatória	16
Taxa de frequência (todos os acidentes com comunicação obrigatória)	7,28
Número de horas trabalhadas	2.196.832

**Nota:** Não foram considerados os eventos ocorridos com estagiários. A taxa de frequência e gravidade utilizada foi a estabelecida na NBR 14280 (fator multiplicador - 1.000.000). O número de horas trabalhadas indicado acima é o somatório dos 12 meses.



## Informações corporativas

### Coordenação geral

GSK Brasil

Diretoria de Comunicação,  
Relações Governamentais  
e Patient Advocacy

[comunicacao.corporativa@gsk.com](mailto:comunicacao.corporativa@gsk.com)

### Redação e diagramação

Burson

[www.gsk.com.br](http://www.gsk.com.br)

GSK